



# Finansielt regnskab 2016

## Skatteministeriets departement

---

# Indledende bemærkninger

---

Det finansielle regnskab for Skatteministeriets departement 2016 er udarbejdet på baggrund af Moderniseringsstyrelsens *Vejledning om årsrapport for statslige institutioner* af november 2016, hvoraf det fremgår, at departementer som udgangspunkt ikke skal udarbejde en årsrapport med mindre de varetager udadvendte og / eller driftsmæssige opgaver i betydeligt omfang, hvilket ikke er tilfældet for Skatteministeriets departement. Som led i regnskabsaflæggelsen for Skatteministeriets departement er der derfor alene udarbejdet et finansielt regnskab, som omfatter tabellerne fra beregningsdelen, det fulde regnskabsafsnit – herunder relevante bilag og noter, regnskabsmæssige forklaringer samt påtegning i overensstemmelse med kravene i Moderniseringsstyrelsens vejledning, ligesom vejledningens nummerering af afsnit og tabeller følges.

---

# Indhold

---

<b>1. Påtegning af det samlede regnskab .....</b>	<b>4</b>
<b>2. Beretning .....</b>	<b>5</b>
2.1 Præsentation af Skatteministeriets departement .....	5
2.2 Ledelsesberetning .....	7
2.3 Kerneopgaver og ressourcer .....	10
2.5 Forventninger til det kommende år .....	11
<b>3. Regnskab .....</b>	<b>12</b>
3.1 Anvendt regnskabspraksis .....	12
3.2 Resultatopgørelse mv. ....	13
3.3 Balancen .....	15
3.4 Egenkapitalforklaring .....	16
3.5 Likviditet og låneramme .....	16
3.6 Opfølgning på lønsumsloft .....	17
3.7 Bevillingsregnskabet .....	17
<b>4. Bilag .....</b>	<b>18</b>
4.1 Noter til balancen .....	18
4.5 Forelagte investeringer .....	20

---

# 1. Påtegning af det samlede regnskab

## Det finansielle regnskab omfatter

Det finansielle regnskab omfatter de hovedkonti på finansloven, som Skatteministeriets departements regnskabsmæssige virksomhed, CVR-nummer 34 73 94 66, er ansvarlig for, herunder de regnskabsmæssige forklaringer, som skal tilgå Rigsrevisionen i forbindelse med bevillingskontrollen for 2016:

- § 09.11.01. *Departementet*
- § 09.11.51. *Retssager*
- § 09.11.61. *Renter*
- § 09.11.63. *Kompensation for fastfrysning af beskatningsgrundlaget for grundskylden*

## Påtegning

Det tilkendegives hermed:


1. At det finansielle regnskab er rigtigt, dvs. at det finansielle regnskab ikke indeholder væsentlige fejlinformationer eller udeladelser.
2. At de dispositioner, som er omfattet af regnskabsaflæggelsen, er i overensstemmelse med meddelte bevillinger, love og andre forskrifter samt med indgåede aftaler og sædvanlig praksis.
3. At der er etableret forretningsgange, der sikrer en økonomisk hensigtsmæssig forvaltning af de midler og ved driften af de institutioner, der er omfattet af det finansielle regnskab.

København, den 14/3-17



Jens Brøchner  
Departementschef  
Skatteministeriet

København, den 14/3-2017



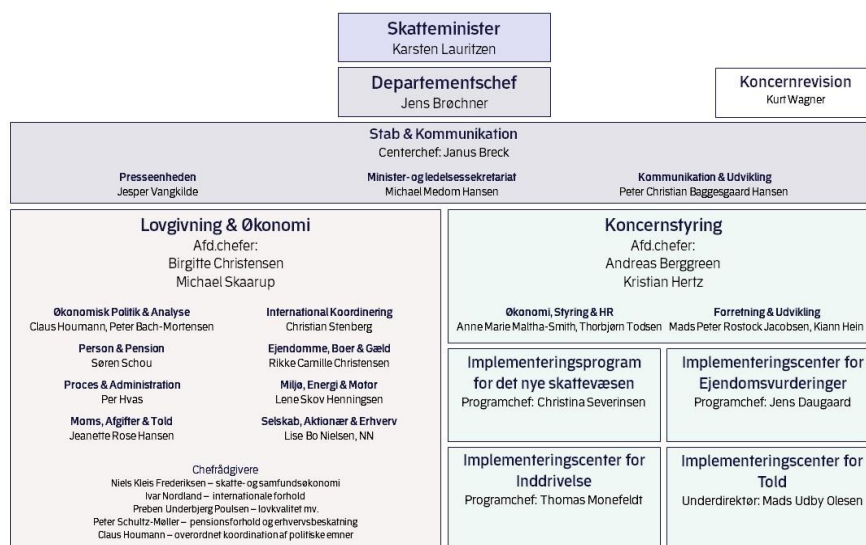
Thorbjørn Todsen  
Kontorchef for Økonomi, Styling og HR  
Skatteministeriet

## 2. Beretning

### 2.1 Præsentation af Skatteministeriets departement

Skatteministeriets departement er med til at skabe fundamentet for finansieringen af det danske samfund. Departementet består af to søjler, Lovgivning & Økonomi og Koncernstyring. Afdelingen Lovgivning & Økonomi varetager opgaver vedrørende lovgivning, skatte- og samfundsøkonomi samt internationalt samarbejde, mens Koncernstyringsafdelingen varetager den overordnede styringsopgave i forhold til den samlede koncern, der ud over SKAT omfatter Spillemyndigheden og Skatteankestyrelsen, ligesom der i regi af Koncernstyringsafdelingen er nedsat fire implementeringsenheder. Uden for de to søjler findes centret Stab & Kommunikation og Skatteministeriets Koncernrevision.

Figur 1. Organisationsdiagram for Skatteministeriets departement (februar 2017)



### **Lovgivning og Økonomi**

Består af fagkontorer for de respektive lovområder, et tværgående kontor vedrørende økonomisk politik og analyse og et kontor for international koordinering. Kontorerne beskæftiger sig bl.a. med lovforslag, lovændringer og beregninger af de samfundsøkonomiske konsekvenser forbundet med ændrede skatteregler.

### **Koncernstyring**

Består af kontorer, der har til opgave at udvikle og føre tilsyn med koncernens forretning og økonomi. De primære fokusområder er finanslov, budgetopfølgning, regnskab, mål- og resultatstyring, HR, forretningsudvikling, IT-strategi og digitalisering.

### **Implementeringsprogrammet**

Implementeringsprogrammet (IMP) blev nedsat medio 2016 i forlængelse af investeringsplanen, *Et nyt skattevæsen*, og skal forestå udviklingsarbejdet i forbindelse med etableringen af det nye skattevæsen.

### **Implementeringscenter for Ejendomsvurderinger**

Implementeringscenter for Ejendomsvurderinger (ICE) er en særskilt programorganisation, som har til opgave at udarbejde forslag til en ny vurderingslov, udvikle vurderingsmodeller til forskellige boligtyper, indsamle data, udvikle et nyt it-system og etablere en ny ejendomsvurderingsorganisation.

### **Implementeringscenter for Inddrivelse**

Implementeringscenter for Inddrivelse (ICI) koordinerer udviklingen af et nyt inddrivelsessystem, herunder udvikling af en it-løsning til understøttelse af inddrivelsesindsatsen og forenkling af inddrivelseslovgivningen, som muliggør en mere enkel systemunderstøttelse af inddrivelsesopgaven.

### **Implementeringscenter for Told**

Etableringen af Implementeringscenter for Told (ICT) blev påbegyndt i efteråret 2016. Centret skal forestå arbejdet med at udvikle og implementere et nyt toldvæsen, der er i overensstemmelse med EU's nye toldforordning, herunder udvikling af et nyt it-system til digitalisering og ensartning af toldprocesser på tværs af de danske og andre EU-landes toldmyndigheder.

### **Koncernrevision**

Skatteministeriets Koncernrevision er etableret efter Rigsrevisors opsigelse af revisionsaftalen mellem skatteministeren og Rigsrevisor i henhold til rigsrevisorlovens § 9. Koncernrevisionen understøtter departementets overordnede tilsyn via løbende revisioner og særlige undersøgelser.

### **Stab & Kommunikation**

Centret består af de tre kontorer Minister- og Ledelsessekretariatet, Presseenheden og Kommunikation & Udvikling som varetager hhv. den overordnede minister- og ledelsesbetjening, daglige pressehåndtering og det mere langsigtede kommunikationsarbejde.

Yderligere information om Skatteministeriets departement kan findes på [www.skm.dk](http://www.skm.dk).

## 2.2 Ledelsesberetning

I tabel 1 nedenfor fremgår de økonomiske hoved- og nøgletal for Skatteministeriets departement.

**Tabel 1. Virksomhedens økonomiske hoved- og nøgletal**

<b>Hovedtal</b>			
(Mio. kr.)	<b>2015</b>	<b>2016</b>	<b>2017</b>
<b>Resultatopgørelse</b>			
Ordinære driftsindtægter	-248,9	-636,0	-551,0*
Ordinære driftsomkostninger	230,0	581,2	551,0*
Resultat af ordinær drift	-18,9	-54,8	0
Resultat før finansielle poster	-13,2	-35,7	0
Årets resultat	-12,7	-34,8	0
<b>Balance</b>			
Anlægsaktiver i alt	14,9	37,2	
Omsætningsaktiver (ekskl. likvider)	92,8	36,7	
Egenkapital	16,8	52,5	
Langfristet gæld	9,2	18,5	
Kortfristet gæld	104,1	157,5	
<b>Finansielle nøgletal</b>			
Udnyttelsesgrad af lånerammen	54,6	23,3	
Bevillingsandel (pct.)	100,0	99,9	100,0
<b>Personaleoplysninger</b>			
Antal årsværk	226,4	327,7	436,0
Årsværkspris (kr.)	687.805	692.291	613.073

\*Ordinære driftsindtægter og driftsomkostninger er angivet, som opført på FL17, hvormed der ikke er taget højde for res-sortomlægningen ved *Kongelig resolution af 28. november 2016*, hvor Lovmodellen blev overdraget til Økonomi- og Inden-rigsministeriet.

Anmærkninger: Punktet "Udvalgte KPI'er" er udeladt, da det ikke vurderes relevant for departementet.

Anmærkninger: Grundet afrundinger kan der være mindre differencer på summer.

Kilde: SKS og FL17

### Boks 6. Definition af nøgletal

<b>Nøgletal</b>	<b>Definition</b>
Udnyttelsesgrad af lånerammen	Ultimosaldo FF4 / låneramme
Bevillingsandel	Indtægtsført bevilling / ordinære driftsindtægter i alt
Årsværkspris	Personaleudgifter i alt / årsværk

Som det fremgår af tabel 1, viser årets resultat for Skatteministeriets departement et mindreforbrug på i alt 34,8 mio. kr.

Mindreforbruget kan hovedsageligt henføres til § 09.11.01.30. *Implementeringscenter for Inddrivelse*, hvilket skyldes, at det har været vanskeligt at forudsige det præcise omfang af ICI's aktiviteter og periodiseringen heraf på tværs af år, da ICI i 2016 var en nyoprettet enhed. Dele af mindreforbruget vedrører endvidere § 09.11.01.20. *Implementeringscenter for Ejendomsvurderinger* og skyldes blandt andet, at ICE har været nødsaget til at justere visse aktiviteter i forbindelse med det nye ejendomsvurderingssystem.

Mindreforbruget modsvares i nogen grad af et merforbrug på § 09.11.01.10. *Alm. virksomhed*, som hovedsageligt er relateret til implementeringsarbejdet i forbindelse med investeringsplanen, *Et nyt skattevæsen*, hvor en række medarbejdere er blevet flyttet fra SKAT til IMP i Skatteministeriets departement, men hvor der ikke er blevet flyttet tilstrækkelig tilsvarende bevilling. Dertil kommer, at departementet i 2016 har afholdt overheadomkostninger, som ved årets begyndelse var forudsat afholdt af SKAT, men hvor de samlede omkostninger endte med at overstige den overførte bevilling fra SKAT hertil. Udligningen heraf vil blive håndteret i 2017.

Skatteministeriets låneramme er opjusteret som følge af oprettelsen af ICI, som i lighed med ICE anlægsfører udgifter til udviklingen af IT-systemer. Den samlede udnyttelsesgrad af lånerammen har været på 23,3 pct. i 2016.

Stigningen i antallet af årsværk skyldes den løbende bemanning af ICI, ICT og IMP samt en opnormering i andre dele af departementet.



## Hovedkonti

Departementets virksomhed omfatter hovedkonto § 09.11.01. *Departementet (Driftsbev.)*. Herudover administrerer departementet § 09.11.51. *Retssager mv. (Anden bev.)*, § 09.11.61. *Renter (Anden bev.)* og § 09.11.63. *Kompensation for fastfrysning af beskatningsgrundlaget for grundskylden (Lovbunden bev.)*, jf. tabel 2.

**Tabel 2. Virksomhedens hovedkonti**

<b>Drift</b>						
		<b>Bevilling</b>			<b>Regnskab</b>	<b>Overført overskud ultimo</b>
		FL	TB	Finansårets bev. i alt		
Mio. kr.						
09.11.01. Departementet	Udgifter	265,3	370,4	635,7	603,7	48,4
	Indtægter				-2,8	
<b>Administrerede ordninger</b>						
		<b>Bevilling</b>			<b>Regnskab</b>	<b>Overført overskud ultimo</b>
		FL	TB	Finansårets bev. i alt		
Mio. kr.						
I alt	Udgifter	97,2	734,9	832,1	838,3	
	Indtægter	-22,9		-22,9	-22,4	
09.11.51. Retssager mv.	Udgifter	97,2	0,0	97,2	103,4	
	Indtægter	-22,7	0,0	-22,7	-22,1	
09.11.61. Renter	Udgifter				0,0	
	Indtægter	-0,2	0,0	-0,2	-0,3	
09.11.63. Kompensation for fastfrysning af beskatningsgrundlaget for grundskylden*	Udgifter	0,0	734,9	734,9	734,9	
	Indtægter					

\* § 09.11.63. *Kompensation for fastfrysning af beskatningsgrundlaget for grundskylden* er oprettet på aktstykke om statens bloktilskud for kommuner og regioner for finansåret 2017, jf. akt. 133 af 23. juni 2016, som følge af, at kommunerne skal kompenseres for provenutab i forbindelse med finanslovsaftalen for 2016, hvor det blev besluttet at fastfryse beskatningsgrundlaget for grundskylden på ejerboliger.

Anmærkninger: Grundet afrundinger kan der være mindre differencer på summer.

Kilde: SKS

## 2.3 Kerneopgaver og ressourcer

Af tabel 3 fremgår departementets ressourceforbrug fordelt på opgaver.

**Tabel 3. Sammenfatning af økonomi for virksomhedens opgaver**

Opgave (beløb i mio. kr.)	Bevilling (FL + TB)	Øvrige indtægter	Omkostninger	Andel af årets overskud
0. Hjælpefunktioner samt generel ledelse og administration	58,8		125,2	-66,4
1. Lovgivning og økonomi	75,9	2,9	68,1	10,7
2. Koncernstyring	63,8		27,3	36,5
3. Intern revision	20,6		16,4	4,2
4. Ejendomsvurderinger	95,7		90,0	5,7
5. Inddrivelse	320,9		276,9	44,0
<b>I alt</b>	<b>635,7</b>	<b>2,9</b>	<b>603,9</b>	<b>34,8</b>

Anmærkninger: Det skal bemærkes, at der i regnskabet ikke er foretaget en fordeling af den indtægtsførte bevilling på opgaver, hvorfor denne er fordelt manuelt i tabellen på baggrund af data fra FL16 og TB.

Anmærkninger: Grundet afrundinger kan der være mindre differencer på summer.

Anmærkninger: Fordelingen af hhv. bevilling og omkostninger pr. opgave er opgjort efter to forskellige metoder som følge af Moderniseringsstyrelsens nye krav til regnskabsregistrering af generelle fællesomkostninger fra 1. januar 2016.

Kilde: SB & SKS

Opgørelsesmetoden til fordelingen af midler på opgaver er i 2016 justeret som følge af Moderniseringsstyrelsens nye krav til, hvordan statslige institutioner skal regnskabsregistrere deres generelle fællesomkostninger fra 1. januar 2016. Skatteministeriets departement har i tråd med Moderniseringsstyrelsens krav registreret 1) løn til generel ledelse og støttefunktioner samt 2) omkostninger til varer og tjenesteydelser, herunder fælles driftsomkostninger, driftsomkostninger for generel ledelse samt driftsomkostninger for støttefunktioner, under finanslovsformål 0. *Hjælpefunktioner samt generel ledelse og administration.*

De generelle fællesomkostninger er således afgrænset til omkostninger til varer og tjenesteydelser samt lønudgifter og internt medgåede produktionsomkostninger til henholdsvis ledere i lønramme 38 eller derover og ledere og medarbejdere, som er organisatorisk forankret i kontorer, der vedrører hele virksomheden. Omkostningerne til ledere i lønramme 38 eller derover, som refererer til implementeringscentre, indgår dog ikke under finanslovsformål 0, da de udfører en funktion, som vurderes at være afgrænset til det specifikke faglige finanslovsformål, som vedrører det pågældende implementeringscenter.

Da størstedelen af bevillingen på § 09.11.01.10. *Alm. virksomhed* og § 09.11.01.20. *Implementeringscenter for Ejendomsvurderinger* blev fordelt på opgaver i forbindelse med FFL16 i maj 2015 efter den daværende praksis, er det ikke muligt direkte at sammenligne bevillingen pr. opgave med de pågældende omkostninger i tabel 3. Det er ligeledes ikke muligt at foretage en direkte sammenligning af fordelingen af midler og omkostninger på opgaver med resultatopgørelsen for de enkelte underkonti på § 09.11.01. *Departementet*, da de fælles driftsomkostninger for alle underkonti er opført under formål 0. Eksempelvis er der ikke en én-til-én sammenhæng mellem § 09.11.01.20. *Implementeringscenter for Ejendomsvurderinger* og opgave 4. Ejendomsvurderinger i tabel 3.

## 2.5 Forventninger til det kommende år

Af tabel 5 nedenfor fremgår forventningerne til det økonomiske resultat for departementet for 2017, som anført i grundbudgettet for 2017.

**Tabel 5. Forventninger til det kommende år**

Opgave (mio. kr.)	Regnskab 2016	Grundbudget 2017
Bevilling og øvrige indtægter	-638,5	-548,0
Udgifter	603,7	775,2
Resultat	-34,8	227,2

Anmærkninger: Grundet afrundinger kan der være mindre differencer på summer.

Kilde: SKS

Departementets grundbudget for 2017 er 227,2 mio. kr. højere end finansårets nettobevilling på FL17. Differencen kan henføres til følgende:

- TB-overførsel i 2017 på 41,5 mio. kr. og 10,9 mio. kr. fra SKAT til hhv. § 09.11.01.10. *Alm. virksomhed* og § 09.11.01.20. *Implementeringscenter for Ejendomsvurdering* til finansiering af overheadudgifter, som tidligere var forudsat afholdt af SKAT.
- TB-overførsel 2017 på 10,9 mio. kr. fra SKAT til § 09.11.01.10. *Alm. virksomhed* som følge af en generel omprioritering mellem hovedkonti.
- Forventede overførsler på 59,0 mio. kr. fra § 09.21.79.60. *Reserve vedr. inddrivelsesområdet* til § 09.11.01.30. *Implementeringscenter for Inddrivelse* samt 30,0 mio. kr. fra § 09.21.79.70. *Reserve vedr. styrkelse af den grundlæggende drift* til § 09.11.01.10. *Alm. virksomhed* vedr. Implementeringsprogrammet. Reserverne udmøntes efter aftale med Finansministeriet.
- TB-overførsel på 7,8 mio. kr. fra SKAT vedr. midler fra 'SKAT ud af krisen' til styrkelse af inddrivelsen til § 09.11.01.30. *Implementeringscenter for Inddrivelse*.
- Forventede overførsler på 25,7 mio. kr. og 33,2 mio. kr. fra § 35.11.50. *Reserve til Skatteministeriet* til hhv. § 09.11.01.30. *Implementeringscenter for Inddrivelse* og § 09.11.01.40. *Implementeringscenter for Told*. Reserven udmøntes efter godkendelse af aktstykker i Folketingets Finansudvalg.
- Forventet forbrug af opsparing på 15,4 mio. kr. fra 2015 og 2016 i Implementeringscenter for Ejendomsvurderinger. Opsparingen vil blive anvendt, når Finansministeriets godkendelse foreligger.

Dertil kommer bortfald af bevilling på netto 7,2 mio. kr. vedr. overflytning af Lovmodellen til Økonomi- og Indenrigsministeriet pr. 1. januar 2017, herunder bortfald af indtægter på 3,0 mio. kr. vedr. andre ministerområders betaling for anvendelse af Lovmodellen.

## 3. Regnskab

---

### 3.1 Anvendt regnskabspraksis

Skatteministeriets departement følger Bekendtgørelse nr. 70 om statens regnskabsvæsen af 27. januar 2011 og retningslinjerne i Finansministeriets Økonomiske Administrative Vejledning (ØAV).

Der er ingen ændringer til regnskabspraksissen i forhold til det foregående år.

## 3.2 Resultatopgørelse mv.

Af tabel 6 fremgår resultatopgørelsen for Skatteministeriets departement.

**Tabel 6. Resultatopgørelse**

(Mio. kr.)	2015 R-1	2016 R-året	2017 B-året
<b>Ordinære driftsindtægter</b>			
Indtægtsført bevilling	-248,9	-635,7	-551,0*
Bevilling	-248,9	-635,7	
Reserveret af indeværende års bevillinger			
Anvendt af tidligere års reserverede bevillinger			
<b>Indtægtsført bevilling i alt</b>	<b>-248,9</b>	<b>-635,7</b>	<b>-551,0*</b>
Salg af varer og tjenesteydelser	-0,0	-0,3	
Tilskud til egen drift			
Gebyrer			
<b>Ordinære driftsindtægter i alt</b>	<b>-248,9</b>	<b>-636,0</b>	<b>-551,0*</b>
<b>Ordinære driftsomkostninger</b>			551,0*
Forbrugsomkostninger			
Husleje**	0,0	17,7	
<b>Forbrugsomkostninger i alt*</b>	<b>0,0</b>	<b>17,7</b>	
Personaleomkostninger			
Lønninger	136,3	180,7***	
Pension	20,8	29,4	
Lønrefusion	-4,5	-3,3	
Andre personaleomkostninger	2,2	4,4	
<b>Personaleomkostninger i alt</b>	<b>154,7</b>	<b>211,2</b>	
Af- og nedskrivninger	3,9	4,0	
Andre ordinære driftsomkostninger	71,4	348,3***	
<b>Ordinære driftsomkostninger i alt</b>	<b>230,0</b>	<b>581,2</b>	<b>551,0*</b>
<b>Resultat af ordinær drift</b>	<b>-18,9</b>	<b>-54,8</b>	
<b>Andre driftsposter</b>			
Andre driftsindtægter	0,0	-2,5	
Andre driftsomkostninger	5,6	21,6	
<b>Resultat før finansielle poster</b>	<b>-13,2</b>	<b>-35,7</b>	
<b>Finansielle poster</b>			
Finansielle indtægter			
Finansielle omkostninger	0,5	0,9	
<b>Resultat før ekstraordinære poster</b>	<b>-12,7</b>	<b>-34,8</b>	
<b>Ekstraordinære poster</b>			
Ekstraordinære indtægter			
Ekstraordinære omkostninger			
<b>Årets resultat</b>	<b>-12,7</b>	<b>-34,8</b>	<b>0,0*</b>

\*Ordinære driftsindtægter og driftsomkostninger er angivet, som opført på FL17, hvormed der ikke er taget højde for ressortomlægningen ved *Kongelig resolution af 28. november 2016*, hvor Lovmodellen blev overdraget til Økonomi- og Indenrigsministeriet.

\*\* Skatteministeriet har tilrettelagt sine principper for omkostningsfordeling efter en vurdering af, hvad der er mest styringsrelevant. Dette har betydet, at fællesudgifter, der primært har til formål at vise, hvad det koster at drive en virksomhed, hidtil er blevet afholdt af SKAT. Resultatopgørelsen for 2015 indeholder derfor *ikke* omkostninger til husleje, bygningsdrift og it-drift samt diverse udgifter til indkøb mv. vedrørende departementet, hvorfor disse omkostninger, som udgør 37,3 mio. kr., er indeholdt i SKATs resultatopgørelse for 2015. Som følge af, at departementet er blevet udvidet med flere implementeringscentre, er der opstået et styringsmæssigt behov for at give et mere retvisende billede af de fulde omkostninger forbundet med at drive virksomhederne. På den baggrund er der i 2016 sket en ny omkostningsfordeling mellem departementet og SKAT, hvor departementet afholder de omkostninger til husleje, bygningsdrift og it-drift samt diverse udgifter til indkøb mv., som knytter sig til departementet.

\*\*\* Efter regnskabsafslutning for 2016 er det konstateret, at der på § 09.11.01.30. *Implementeringscenter for Inddrivelse* fejlagtigt er anvendt konto for fradrag af anlægsløn som modkonto til anlægsgørelse af it-konsulenter, hvor modkontoen rettelig skulle have været andre ordinære driftsomkostninger. Fejlen er uden betydning for resultatopgørelsen, men vil blive rettet i regnskabet for 2017.

Anmærkninger: Grundet afrundinger kan der være mindre differencer på summer.

Kilde: SKS, FL17 og egne beregninger.

I tabel 7 nedenfor vises resultatdisponeringen for Skatteministeriets departement.

<b>Tabel 7. Resultatdisponering</b>	
	<b>(mio. kr.)</b>
Disponeret til bortfald	
Disponeret til udbytte til statskassen	
<b>Disponeret til overført overskud</b>	<b>34,8</b>

Kilde: SKS.

### 3.3 Balancen

Nedenfor er balancen for Skatteministeriets departement opstillet, jf. tabel 8.

**Tabel 8. Balancen**

Note	Aktiver (mio. kr.)	2015	2016	Note	Passiver (mio. kr.)	2015	2016
	<b>Anlægsaktiver</b>				<b>Egenkapital</b>		
1	<b>Immaterielle anlægsaktiver</b>				Reguleret egenkapital (startkapital)	4,0	4,2
	Færdiggjorte udviklingsprojekter				Opskrivninger		
	Erhvervede koncessioner, patenter mv.	7,9	3,9		Reserveret egenkapital		
	Udviklingsprojekter under opførelse	2,8	28,9		Bortfald		
	<b>Immaterielle anlægsaktiver i alt</b>	<b>10,7</b>	<b>32,8</b>		Udbytte til staten		
2	<b>Materielle anlægsaktiver</b>				Overført overskud	12,8	48,3
	Grunde, arealer og bygninger				<b>Egenkapital i alt</b>	<b>16,8</b>	<b>52,5</b>
	Infrastruktur			3	<b>Hensatte forpligtelser</b>	<b>4,3</b>	<b>6,1</b>
	Transportmateriel				<b>Langfristede gældsposter</b>		
	Produktionsanlæg og maskiner				FF4 Langfristet gæld	9,2	18,5
	Inventar og it-udstyr	0,2	0,1		Donationer		
	<b>Materielle anlægsaktiver i alt</b>	<b>0,2</b>	<b>0,1</b>		Prioritetsgæld		
	<b>Finansielle anlægsaktiver</b>				Anden langfristet gæld		
	Statsforskrivning	4,0	4,2		<b>Langfristet gæld i alt</b>	<b>9,2</b>	<b>18,5</b>
	Øvrige finansielle anlægsaktiver				<b>Kortfristede gældsposter</b>		
	<b>Finansielle anlægsaktiver i alt</b>	<b>4,0</b>	<b>4,2</b>		Leverandører af varer og tjenesteydelse	81,2	122,3
	<b>Anlægsaktiver i alt</b>	<b>14,9</b>	<b>37,1</b>		Anden kortfristet gæld	3,2	6,3
	<b>Omsætningsaktiver</b>				Skyldige feriepenge	19,2	29,7
	Tilgodehavender	92,6	36,4		Reserveret bevilling		
	Periodeafgrænsningsposter	0,3	1,2		Igangværende arbejder for fremmed regning	0,4	0,0
	Værdipapirer				Periodeafgrænsningsposter		
	<b>Likvide beholdninger</b>				<b>Kortfristet gæld i alt</b>	<b>104,1</b>	<b>157,4</b>
	FF5 Uforrentet konto	22,5	28,3		<b>Gæld i alt</b>	<b>113,3</b>	<b>175,9</b>
	FF7 Finansieringskonto	4,1	132,4		<b>Passiver i alt</b>	<b>134,4</b>	<b>234,5</b>
	Andre likvider	0,0					
	<b>Likvide beholdninger i alt</b>	<b>26,6</b>	<b>160,7</b>				
	<b>Omsætningsaktiver i alt</b>	<b>119,5</b>	<b>197,4</b>				
	<b>Aktiver i alt</b>	<b>134,4</b>	<b>234,5</b>				

Anmærkninger: Grundet afrundinger kan der være mindre differencer på summer.

Anmærkninger: FF5-kontoen afstemmes efter finansårets afslutning, hvor der sker en likviditetsflytning mellem driftskontoen FF7 og FF5- kontoen.

Kilde: SKS.

Noterne til balancen er oplistet i afsnit 4. bilag.

### 3.4 Egenkapitalforklaring

I tabel 9 nedenfor fremgår ændringerne i de forskellige poster på Skatteministeriets departements egenkapital.

**Tabel 9. Egenkapitalforklaring**

<b>Egenkapital primo (mio. kr.)</b>	<b>2015</b>	<b>2016</b>
Reguleret egenkapital primo	4,0	4,0
+Ændring i reguleret egenkapital	-	0,2
<b>Reguleret egenkapital ultimo</b>	<b>4,0</b>	<b>4,2</b>
Opskrivninger primo		
+Ændring i opskrivninger		
<b>Opskrivninger</b>		
Reserveret egenkapital primo		
+Ændring i reserveret egenkapital		
<b>Reserveret egenkapital ultimo</b>		
Overført overskud primo	0,1	12,8
+Primoregulering/flytning mellem bogføringskredse		0,8
+Regulering af det overførte overskud		
+Overført fra årets resultat	12,7	34,8
-Bortfald	0,0	
-Udbytte til staten	0,0	
<b>Overført overskud ultimo</b>	<b>12,8</b>	<b>48,4</b>
<b>Egenkapital ultimo R-året</b>	<b>16,8</b>	<b>52,6</b>

Anmærkninger: Grundet afrundinger kan der være mindre differencer på summer.

Kilde: SB tabel 10261 og SKS.

### 3.5 Likviditet og låneramme

I tabel 10 nedenfor er udnyttelsesgraden af lånerammen vist.

**Tabel 10. Udnyttelse af låneramme**

	<b>2016 (Mio. kr.)</b>
Sum af immaterielle og materielle anlægsaktiver	33,0
Låneramme	141,7
Udnyttelsesgrad i pct.	23,3

Kilde: SKS.



### 3.6 Opfølgning på lønsumsloft

I tabel 11 er udnyttelsen af lønsumsloftet for departementet opgjort.

**Tabel 11. Opfølgning på lønsumsloft**

Hovedkonto	§ 09.11.01. (Mio. kr.)
Lønsumsloft FL	184,7
Lønsumsloft inkl. TB/aktstykker	211,5
Lønforbrug under lønsumsloft	226,9
<b>Difference (merforbrug)</b>	<b>-15,4</b>
Akkumuleret opsparing ultimo 2015	24,8
<b>Akkumuleret opsparing ultimo 2016</b>	<b>9,4</b>

Anmærkninger: Grundet afrundinger kan der være mindre differencer på summer.

Kilde: SKS

### 3.7 Bevillingsregnskabet

I tabel 12 er bevillingsregnskabet opført for hver hovedkonto.

**Tabel 12. Bevillingsregnskab**

Hovedkonto	Navn	Bevillingstype	(Mio. kr.)	Bevilling	Regnskab
09.11.01.	Departementet	Driftsbevilling	Udgifter	635,7	603,7
			Indtægter		-2,8
09.11.51.	Retssager m.v.	Anden bevilling	Udgifter	97,2	103,4
			Indtægter	-22,7	-22,1
09.11.61.	Renter	Anden bevilling	Udgifter		0,0
			Indtægter	-0,2	-0,3
09.11.63.	Kompensation for fastfrysning af grundskylden*	Lovbunden	Udgifter	734,9	734,9
			Indtægter		

\* § 09.11.63. *Kompensation for fastfrysning af beskatningsgrundlaget for grundskylden* er oprettet på aktstykke om statens bloktilskud for kommuner og regioner for finansåret 2017, jf. akt. 133 af 23. juni 2016, som følge af, at kommunerne skal kompenseres for provenutab i forbindelse med finanslovsaftalen for 2016, hvor det blev besluttet at fastfryse beskatningsgrundlaget for grundskylden på ejerboliger.

Anmærkninger: Grundet afrundinger kan der være mindre differencer på summer.

Kilde: SKS

## 4. Bilag

### 4.1 Noter til balancen

#### Note 1: Immaterielle anlægsaktiver

Nedenfor er de immaterielle anlægsaktiver vist.

**Tabel 13. Immaterielle anlægsaktiver**

(Mio. kr.)	Færdiggjorte udviklingsprojekter	Erhvervede koncessioner, patenter, licenser mv.	I alt
Kostpris		11,7	
Primokorrekationer og flytning ml. bogføringskredse			
Tilgang		-0,1	
Afgang			
<b>Kostpris pr. 31.12.2016</b>		<b>11,6</b>	
Akkumulerede afskrivninger		7,7	
Akkumulerede nedskrivninger			
<b>Akkumulerede af- og nedskrivninger 31.12.2016</b>		<b>7,7</b>	
<b>Regnskabsmæssig værdi pr. 31.12.2016</b>		<b>3,9</b>	
Årets afskrivninger		3,9	
Årets nedskrivninger			
<b>Årets af- og nedskrivninger</b>		<b>3,9</b>	
<hr/>			
(Mio. kr.)	Udviklingsprojekter under udførelse		
Primosaldo pr. 1. januar 2016		2,8	
Tilgang		26,1	
Nedskrivninger			
<b>Overført til færdiggjorte udviklingsprojekter</b>			
<b>Kostpris pr. 31.12.2016</b>		<b>28,9</b>	

Anmærkninger: Grundet afrundinger kan der være mindre differencer på summer.  
Kilde: SAP

## Note 2: Materielle anlægsaktiver

Nedenfor er de materielle anlægsaktiver vist.

**Tabel 14. Materielle anlægsaktiver**

(Mio. kr.)	Grunde, arealer og bygninger	Infrastruktur	Produktionsanlæg og maskiner	Transportmateriel	Inventar og IT-udstyr	I alt
Kostpris 01.01.2016					0,2	0,2
Primokorrekationer og flytning ml. bogføringskredse						
Tilgang					0,0	0,0
Afgang						0,0
Kostpris pr. 31.12.2016					0,3	0,3
Akkumulerede afskrivninger					0,1	0,1
Akkumulerede nedskrivninger						0,0
Akkumulerede af- og nedskrivninger 31.12.2016					0,1	0,1
Regnskabsmæssig værdi pr. 31.12.2016					0,1	0,1
Årets afskrivninger					0,1	0,1
Årets nedskrivninger					0,0	0,0
Årets af- og nedskrivninger					0,1	0,1

Anmærkninger: Det skal bemærkes, at afskrivningsperioden er tre år.

Anmærkninger Grundet afrunding kan der være mindre differencer på summer.

Kilde: SKS

## Note 3: Hensatte forpligtelser

Nedenfor er de hensatte forpligtelser vist.

**Tabel 15. Hensatte forpligtelser**

	(kr.)
Åremålsforpligtelse DEP, ultimo 2016	3.398.284
Åremålsforpligtelse ICE, ultimo 2016	285.175
Hensat rådighedsløn	2.408.158
<b>I alt</b>	<b>6.091.617</b>

Kilde: SAP

## 4.5 Forelagte investeringer

Nedenfor fremgår de investeringsprojekter, som i 2016 har været forelagt Folketingets Finansudvalg (FiU).

**Tabel 20. Forelagte investeringer**

Igangværende anlægsprojekter	Senest forelagt FiU	Byggestart	Forventet afslutning	Afholdte udgifter i alt (mio. kr.)	Afholdte udgifter, indværende år (mio. kr.)	Godkendt totaludgift (mio. kr.)
It-systemet Ejendomme & Grunde	23. juni 2016	1. oktober 2015	31. marts 2020	22,6	19,7	99,7
It-system til inddrivelse af offentlige restancer	8. september 2016	1. oktober 2016	31. december 2019	152,5	152,5	1.145,7

Kilde: Aktstykke 132 og Akstykke Q

Skatteministeriet/Ministry of Taxation  
Nicolai Eigtveds Gade 28  
DK 1402 – København K

Telefon +45 3392 3392

Mail [skm@skm.dk](mailto:skm@skm.dk)

[www.skm.dk](http://www.skm.dk)

