



Skatteankestyrelsen

Kvartalsvis rapportering til Skatteudvalget 1. – 3. kvartal 2015

Skatteankestyrelsen blev på baggrund af klagerreformen etableret den 1. januar 2014 som en fusion mellem Landsskatterettens og ankenævnenes sekretariater. På etableringstidspunktet var sagsbeholdningen på ca. 17.500 sager. I løbet af 2014 viste nye prognoser en potentiel ophobning af såkaldte FFF-sager (sager om fradrag for forbedringer i grundværdien), og der blev derfor prioriteret yderligere ca. 425 mio. kr. til området som en del af finansloven for 2015, heraf ca. 264 mio. kr. til Skatteankestyrelsen.

Status og udfordringer

Skatteankestyrelsen er midt i en voldsom forandringsproces. Merbevillingen har givet mulighed for at øge antallet af medarbejdere fra 225 til 330 det seneste år. Det betyder, sammen med den løbende udskiftning blandt de erfarne medarbejdere, at over 50 pct. af medarbejderne i dag har mindre end et års anciennitet.

For at sikre en ensartet høj kvalitet i sagsbehandlingen, der er helt afgørende for borgere og virksomheders retssikkerhed, arbejder Skatteankestyrelsen med en omfattende kvalitetssikring. Denne sikring af ensartet høj kvalitet var et væsentligt element i klagerreformen. En række tiltag er succesfuldt sat i værk, men det har konsekvenser for produktiviteten.

På grund af den massive indsats med oplæring og omfattende kvalitetssikring er Skatteankestyrelsen på nuværende tidspunkt langt fra at opnå sine målsætninger, og vil ikke nå sit mål om at afslutte 15.000 sager i 2015. I 2014 afsluttede Skatteankestyrelsen 7.186 sager, hvilket var på niveau med produktiviteten i den tidligere Landsskatterets sekretariat. Skatteankestyrelsens prognose viser, at der i år forventes afsluttet omkring 10.000 sager. Forlænges denne prognose, er der udsigt til, at Skatteankestyrelsen afslutter omkring 16-17.000 sager i 2016. Målsætningen er at behandle FFF-sagerne med en sagsbehandlingstid på 20-22 mdr. og holde den på ca. 9-11 mdr. for øvrige sager, men Skatteankestyrelsen er stadig et stykke fra dette mål.

På kort sigt må sagsbehandlingstiderne generelt forventes at stige i takt med, at den store beholdning af gamle sager, som Skatteankestyrelsen blev født med, afsluttes. Det skyldes, at når gamle sager afsluttes, så registreres den samlede sagsbehandlingstid i afslutningsåret og påvirker dermed umiddelbart sagsbehandlingstiden negativt. Dette kan ikke undgås, hvis sagsbehandlingstiden på længere sigt skal reduceres.

Tiltag

En række tiltag er iværksat for at højne produktiviteten og samtidig sikre en høj kvalitet i sagsbehandlingen:

- Procedure for hurtigt at få nye medarbejdere lært op til de komplicerede sagsområder.
- Et styrket og udvidet kvalitetssikringskoncept for at sikre retssikkerheden, hvor erfarne medarbejdere kvalitetssikrer afgørelsesudkast, inden de sendes ud til klagerne i høring.
- Specialisering i fagkontorer og indførelse af styringsmodel, hvor hvert enkelt kontor følges tæt og bl.a. måles på, i hvor høj grad de løser de aftalte antal sager.
- Digitaliserings- og LEAN-projekter, som optimerer interne arbejdsgange.

Der er generelt en god fremdrift i Skatteankestyrelsens projekter, som på sigt vil bidrage til at øge Skatteankestyrelsens effektivitet. Samtidig vil de mange nye medarbejdere med tiden få mere erfaring, og derfor er forventningen, at Skatteankestyrelsen kan opnå lavere sagsbehandlingstider samtidig med, at den nødvendige høje kvalitet sikres.

Sagsbunker og sagsbehandlingstider¹

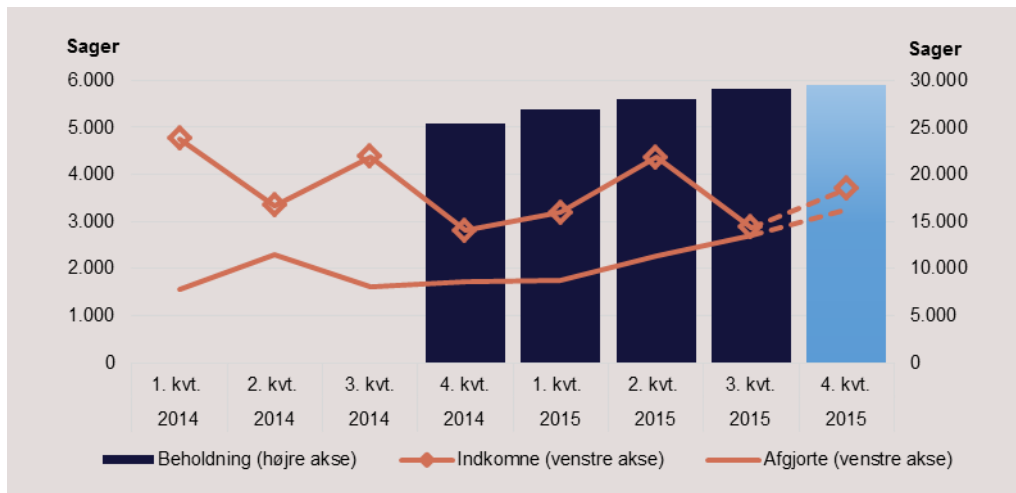
De mange nye medarbejdere og det nødvendige fokus på ensartet høj kvalitet har medført en relativ lav produktivitet. Den generelle tendens i perioden 2014-2015 er, at der afgøres et stigende antal sager, og at der kommer færre sager ind. Alligevel er der en voksende sagsbeholdning og en stigende sagsbehandlingstid.

Indkomne og afgjorte sager

Antallet af indkomne sager har i hele perioden været større end antallet af afgjorte sager – og derfor har den samlede beholdning af sager også været konstant stigende, og er ved udgangen af 3. kvartal på ca. 29.000 sager. Denne tendens forventes at fortsætte i resten af 2015, *jf. figur 1*. Eksempelvis kan det nævnes, at der i 1. – 3. kvartal 2014 kom ca. 12.500 sager ind, mens der kom ca. 10.500 sager ind i 1. – 3. kvartal 2015.

¹ For alle figurer nedenfor bemærkes det, at fordelingen af sager er udtryk for et øjebliksbillede, da sager løbende visiteres til behandling i ankenævn og Landsskatte retten, hvorfor antallet af indkomne sager til henholdsvis ankenævn og Landsskatte retten også vil ændre sig bagudrettet.

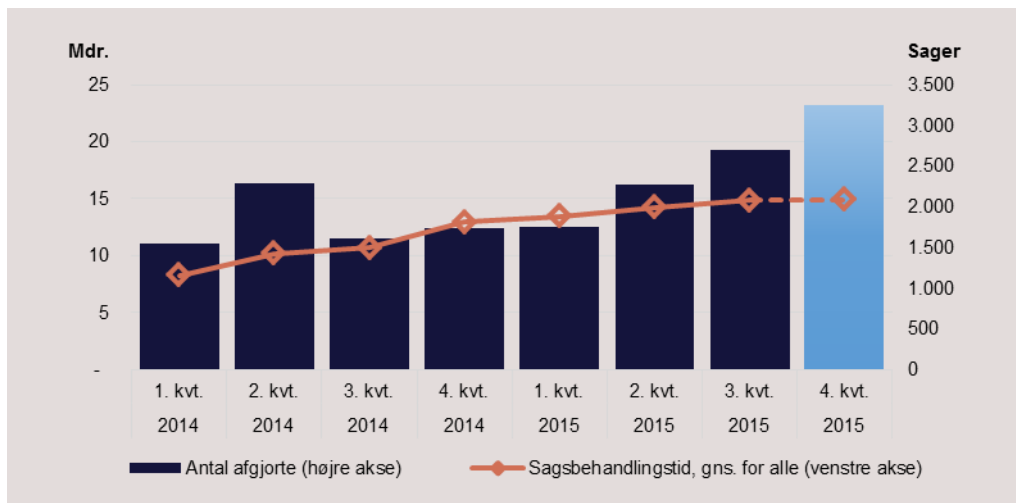
Figur 1. Alle indkomne og afgjorte sager



Anm.: På grund af indførelsen af nye ledelsesinformationssystemer i Skatteankestyrelsen er det først blevet muligt at opgøre beholdningen af sager fra udgangen af 2014 og frem.

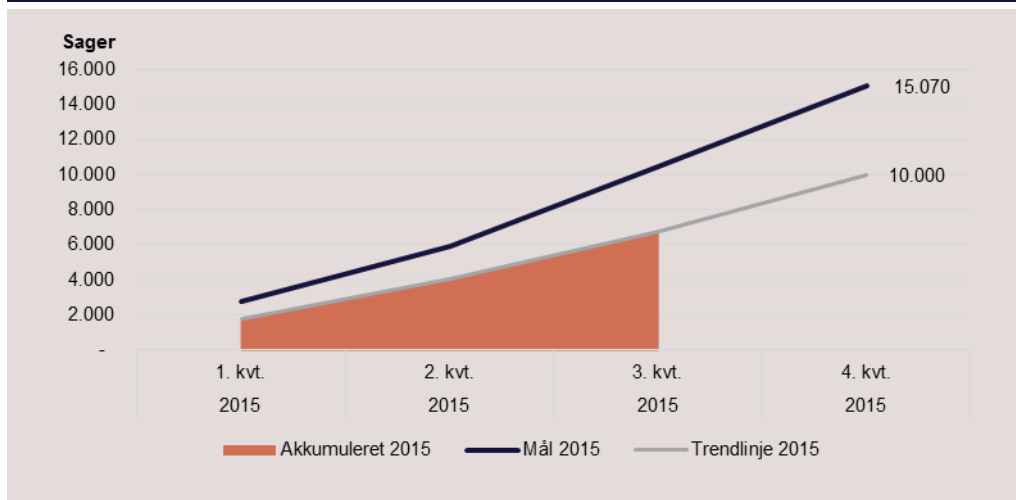
Antallet af afgjorte sager er stigende. Fra 1. – 3. kvartal i 2014 til 1. – 3. kvartal i 2015 er antallet af afgjorte sager steget med 24 pct. Sagsbehandlingstiden er steget fra 9,8 måneder i 1. – 3. kvartal 2014 til 14,3 måneder i 1. – 3. kvartal 2015, hvilket skyldes, at der afsluttes en stigende mængde gamle sager. I 4. kvartal 2015 forventes en stigning i antallet af afgjorte sager, *jf. figur 2*. Alle sagsbehandlingstider opgøres uden berostillede sager.

Figur 2. Antal afgjorte sager og sagsbehandlingstider



For 2015 er målet ved samtlige afgørelsesinstanser at afgøre 15.000 sager. Tre kvartaler inde i året har Skatteankestyrelsen nået ca. 45 pct. af årsmålet, hvor det var målet at have nået 70 pct., *jf. figur 3*. Grundet den omfattende kvalitetssikring er Skatteankestyrelsen således væsentligt fra de opstillede mål og forventer efter prognosen at afslutte omkring 10.000 sager i år.

Figur 3. Akkumuleret afgjorte og målsætning



Indkomne sager fordelt på afgørelsesinstans

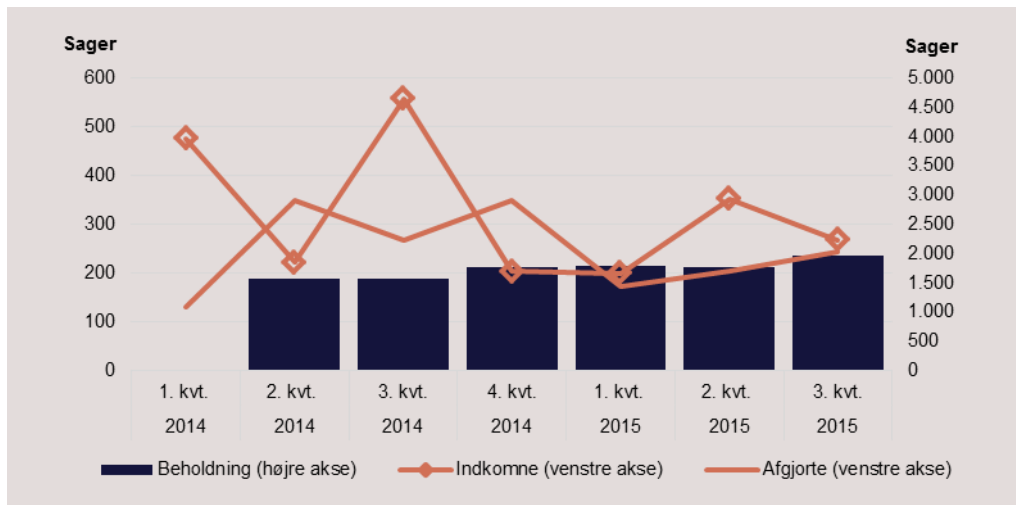
Klagesagerne afgøres ved fem forskellige instanser. Set over hele perioden er sagsindgangen ved ankenævnene svingende, hvilket også er tilfældet i Landsskatteretten.

De mange ældre sager i beholdning er primært sager, der skal afgøres af Landsskatteretten. Da de ældste sager som udgangspunkt skal løses først, giver det en særlig udfordring med at få sager klar til behandling i fælles- og skatteankenævnene, da deres sager generelt er yngre. Nævnene er generelt bekymrede over det lave antal sager til behandling. Der arbejdes derfor efter en plan, der har været forelagt for Foreningen af Danske Skatteankenævn, der sikrer, at ankenævnene løbende modtager sager til afgørelse. Den aktuelle produktion af sager til fælles- og skatteankenævnene følger planen, og det er Skatteanstyrelsens opfattelse, at der er tilfredshed hermed.

Ankenævn

Motorankenævnenes (MAN) sagsindgang er svingende. Beholdningen har ligget nogenlunde konstant siden 2. kvartal i 2014, *jf. figur 4*.

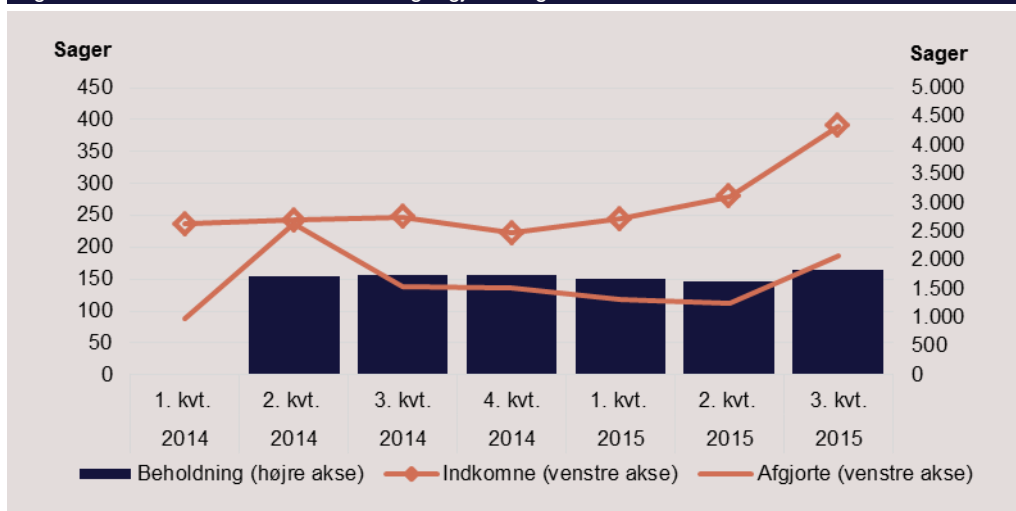
Figur 4. Motorankenævn – indkomne og afgjorte sager



Anm.: På grund af indførelsen af nye ledelsesinformationssystemer i Skatteankestyrelsen er det først blevet muligt at opgøre beholdningen af sager fra midten af 2014 og frem.

Skatteankenævnens (SAN) sagsindgang er stigende. Beholdningen ligger nogenlunde konstant, jf. figur 5. En del af de indkomne sager vil blive afgjort af Landsskatteretten (LSR), hvis klageren har ønsket dette.

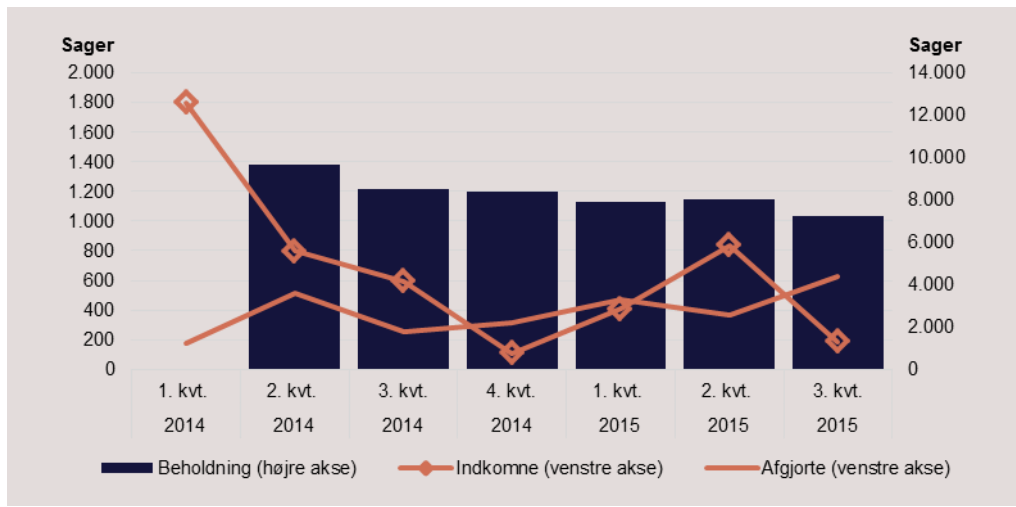
Figur 5. Skatteankenævn – indkomne og afgjorte sager



Anm.: På grund af indførelsen af nye ledelsesinformationssystemer i Skatteankestyrelsen er det først blevet muligt at opgøre beholdningen af sager fra midten af 2014 og frem.

Vurderingsankenævnens (VAN) sagsindgang er svingende. Beholdningen har været fallende siden 2. kvartal i 2014, jf. figur 6. En del indkomne sager vil blive afgjort af LSR, hvis klageren har ønsket dette.

Figur 6. Vurderingsankenævn – indkomne og afgjorte sager

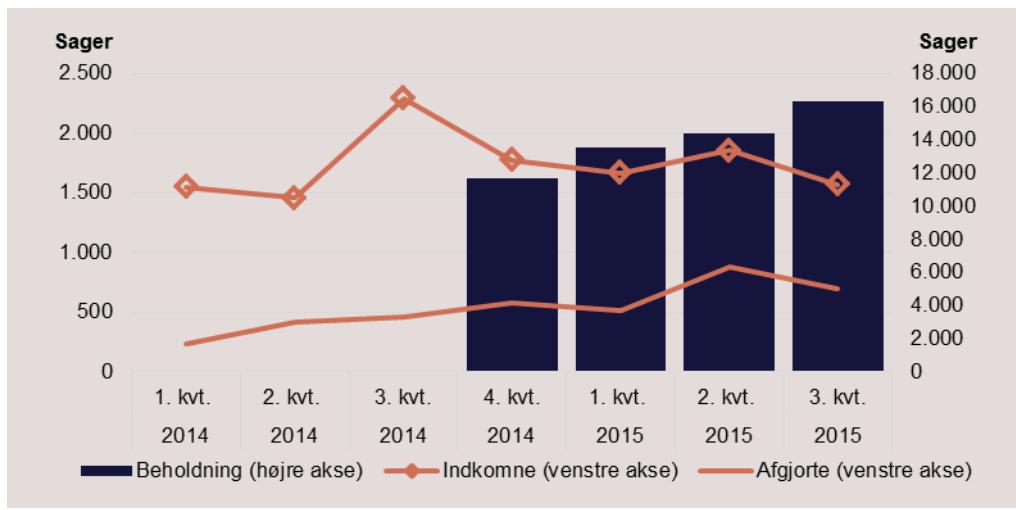


Anm.: På grund af indførelsen af nye ledelsesinformationssystemer i Skatteankestyrelsen er det først blevet muligt at opgøre beholdningen af sager fra midten af 2014 og frem.

Landsskatteretten (LSR)

Sagsindgangen er svingende, men beholdningen er stigende, *jf. figur 7*. Mængden af sager er særlig stor her, hvilket forklarer en del af den samlede vækst i beholdningen på tværs af afgørelsesinstanserne.

Figur 7. Landsskatteretten – indkomne og afgjorte sager

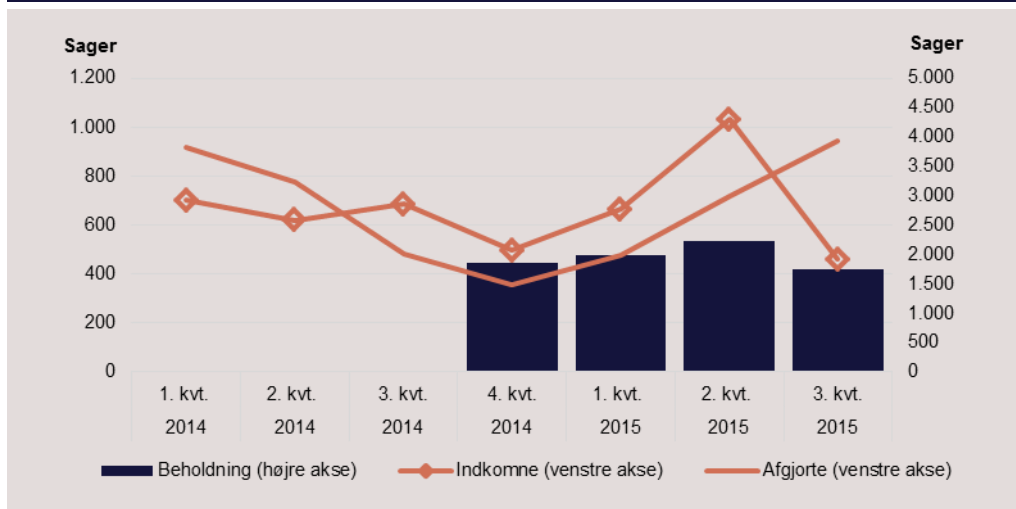


Anm.: På grund af indførelsen af nye ledelsesinformationssystemer i Skatteankestyrelsen er det først blevet muligt at opgøre beholdningen af sager fra udgangen af 2014 og frem.

Skatteankestyrelsen (SANST)

Antallet af sager, der modtages til afgørelse af Skatteankestyrelsen, er svingende. Beholdningen ligger nogenlunde konstant, *jf. figur 8*.

Figur 8. Skatteankestyrelsen – indkomne og afgjorte sager



Anm.: På grund af indførelsen af nye ledelsesinformationssystemer i Skatteankestyrelsen er det først blevet muligt at opgøre beholdningen af sager fra udgangen af 2014 og frem.

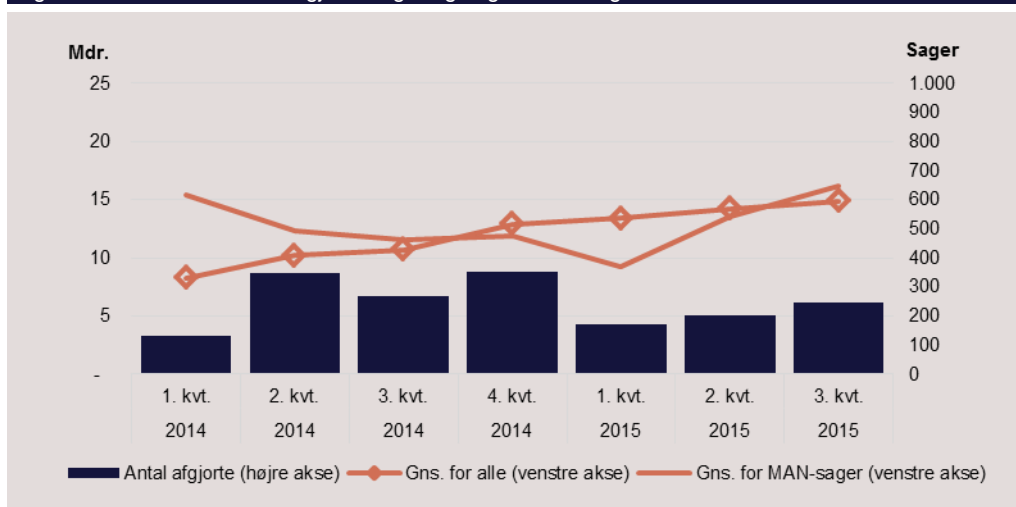
Afgjorte sager fordelt på afgørelsesinstans

Nedenfor ses udviklingen i 2014 og 2015 for sagsbehandlingstiderne og antallet af afgjorte sager for de fem afgørelsesinstanser. Generelt ses, at den gennemsnitlige sagsbehandlingstid er stigende for flere af instanserne, hvilket især skyldes, at den store beholdning af gamle sager, som styrelsen blev født med, afsluttes. Den gennemsnitlige sagsbehandlingstid forventes derfor på kort sigt at stige yderligere.

Ankenævn

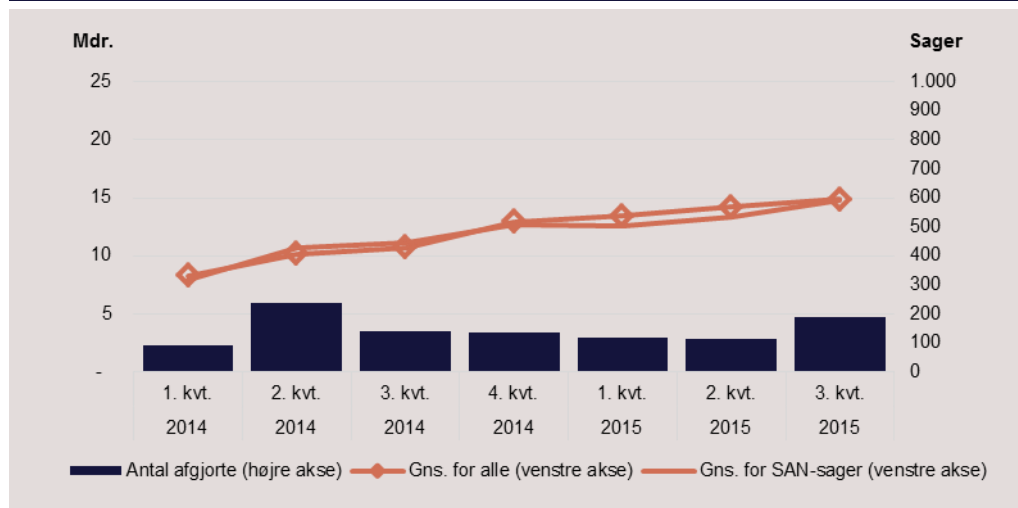
Der har i perioden været afgjort et faldende antal sager af motorankenævn (MAN), fordi der har været brugt ressourcer på at forberede et stort sagskompleks. Sagsbehandlingstiden er faldet gennem 2014 og starten af 2015 for derefter at stige væsentligt i 2. og 3. kvartal 2015, jf. figur 9.

Figur 9. Motorankenævn – afgjorte sager og sagsbehandlingstider



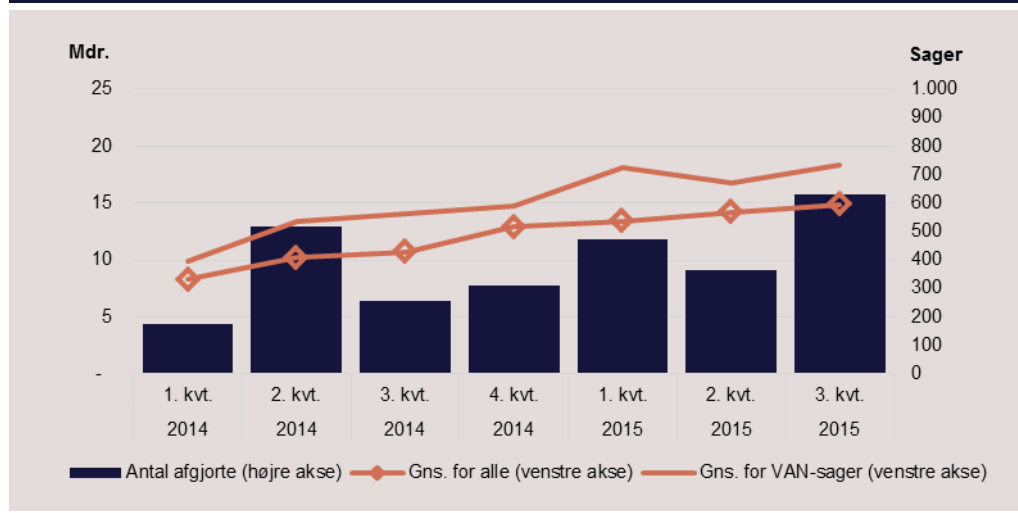
Antallet af sager afgjort af skatteankenævn (SAN) er faldet lidt i 2014 og begyndelsen af 2015. Det bemærkes dog, at der generelt er meget få sager til afgørelse i SAN. Efter en indsats i 2. kvartal 2015 for at fremme sager til ankenævnene steg antallet af afgjorte sager i 3. kvartal 2015, *jf. figur 10*. Sagsbehandlingstiden ligger tæt op ad gennemsnittet for alle sager.

Figur 10. Skatteankenævn – afgjorte sager og sagsbehandlingstider



Antallet af sager afgjort af vurderingsankenævn (VAN) varierer meget mellem kvartaler. Grundet arbejde med kvaliteten og rekruttering og oplæring af mange nye medarbejdere faldt antallet af afgjorte sager væsentligt i andet halvår 2014, *jf. figur 11*. Den gennemsnitlige sagsbehandlingstid for sager til afgørelse i VAN er højere end gennemsnittet for alle klagesager.

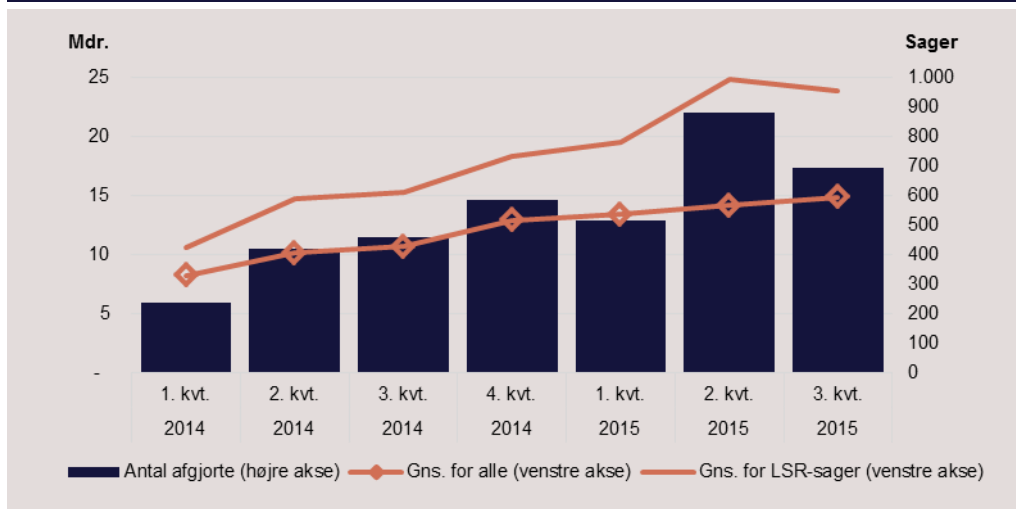
Figur 11. Vurderingsankenævn – afgjorte sager og sagsbehandlingstider



Landsskatteretten (LSR)

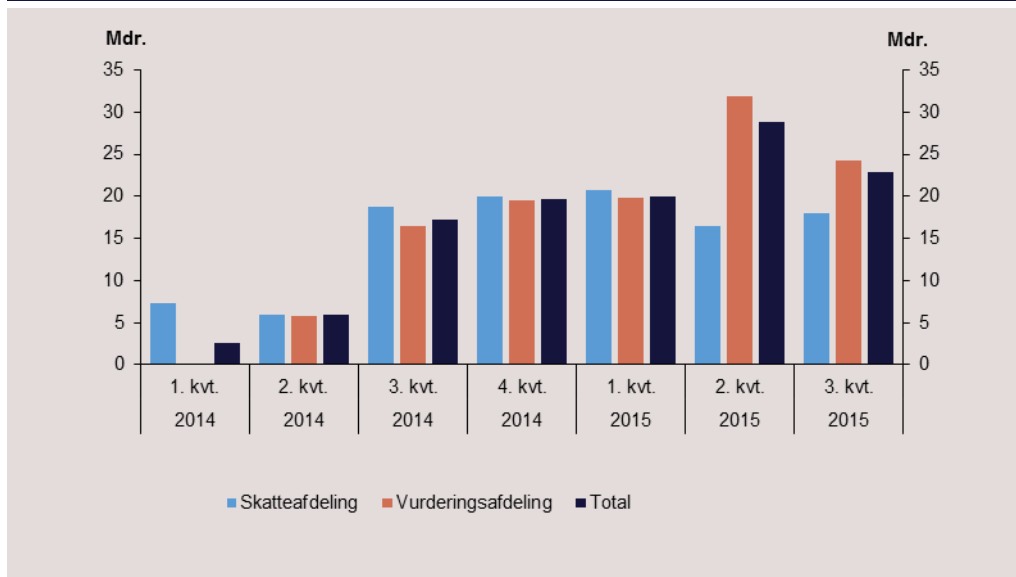
Antallet af afgjorte sager ved LSR er stigende. Sagsbehandlingstiden er også stigende og ligger væsentligt over den gennemsnitlige sagsbehandlingstid, *jf. figur 12*. Stigningen i sagsbehandlingstiden er påvirket af, at der afsluttes et stigende antal gamle vurderingssager.

Figur 12. Landsskatteretten – afgjorte sager og sagsbehandlingstider



Antallet af afgjorte sager, hvor klageren har ønsket en afgørelse fra LSR i stedet for en ankenævnsafgørelse, har været stigende, *jf. figur 13*. Især vurderingsafdelingen trækker op i 2. kvartal og 3. kvartal 2015. Dette skyldes blandt andet, at hovedparten af klagerne på FFF-området vælger en afgørelse fra LSR.

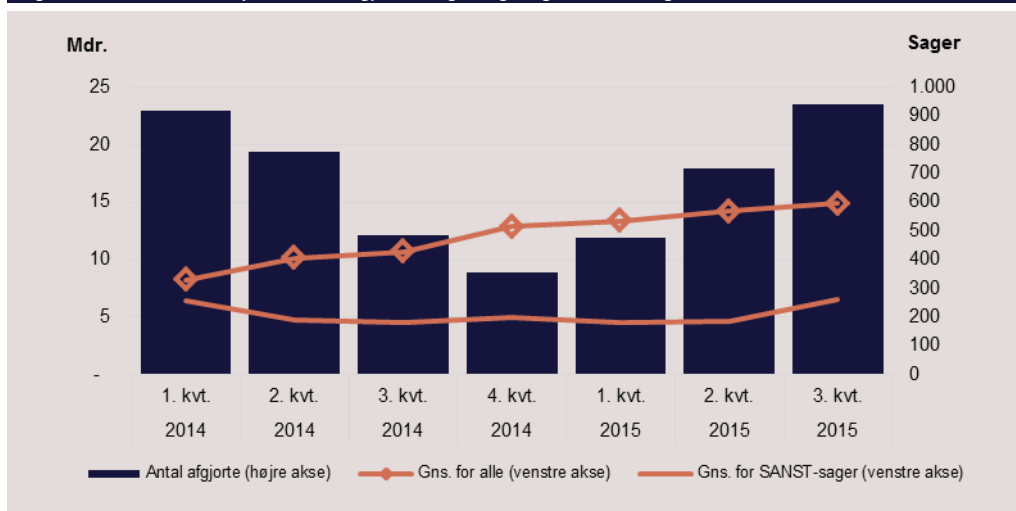
Figur 13. Landsskatteretten valgt – andel af afgjorte sager



Skatteankestyrelsen (SANST)

Sagerne, der afgøres af SANST, er karakteriseret ved at være mange i antal og have en kort sagsbehandlingstid, *jf. figur 14*.

Figur 14. Skatteankestyrelsen – afgjorte sager og sagsbehandlingstider



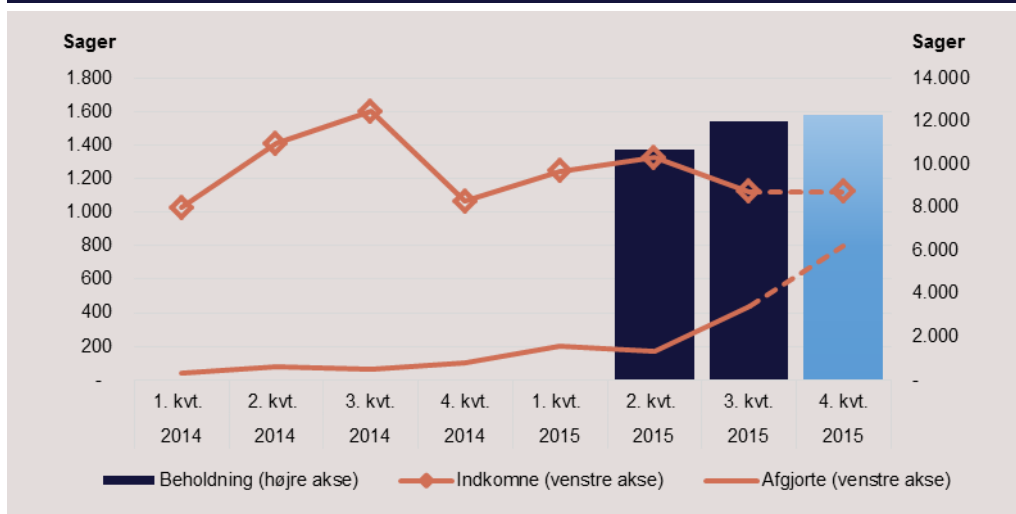
Særligt om FFF-sager og Øvrige sager

FFF-sagerne (sager om fradrag for forbedringer i grundværdien) udgør 41 pct. af beholdningen, men kun 12 pct. af de sager, der er blevet afgjort i 2015. Der afgøres flere og flere sager, men sagsbunken vokser. Herunder ses, hvordan FFF-sager og øvrige sager fordeles sig i 2014 og 2015.

FFF - Indkomne og afgjorte sager

FFF-området har i særlig høj grad været præget af rekruttering, oplæring af nye medarbejdere og sikring af en ensartet høj kvalitet i sagsbehandlingen. Antallet af afgjorte FFF-sager er stigende. Der forventes også en væsentlig stigning i antallet af afgjorte sager i 4. kvartal 2015. Antallet af indkomne sager er, set over hele perioden, faldende. Beholdningen har været stigende i perioden og er på ca. 12.000 sager i 3. kvartal 2015 og forventes fortsat at stige i 4. kvartal 2015, jf. figur 15.

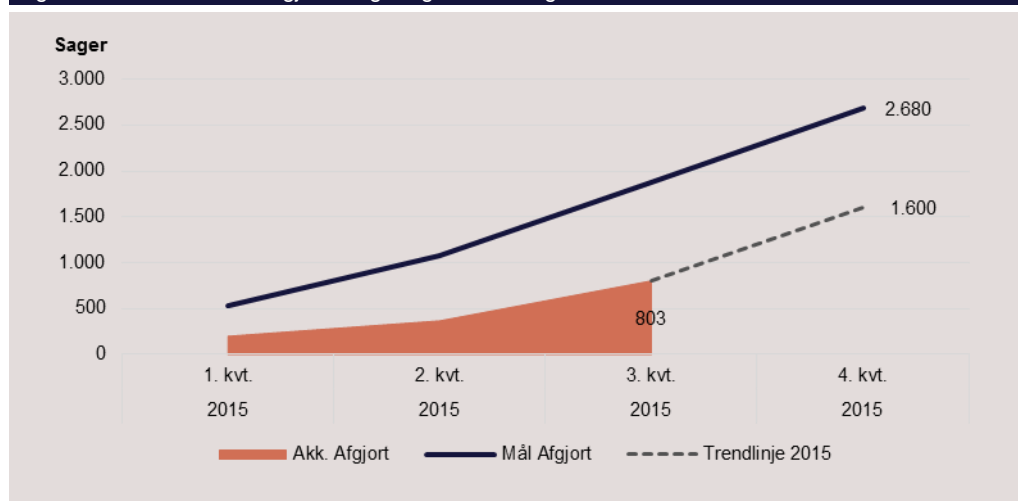
Figur 15. FFF-sager – indkomne og afgjorte sager



Anm.: På grund af indførelsen af nye ledelsesinformationssystemer i Skatteankestyrelsen er det først blevet muligt at opgøre beholdningen af sager fra midten af 2015 og frem.

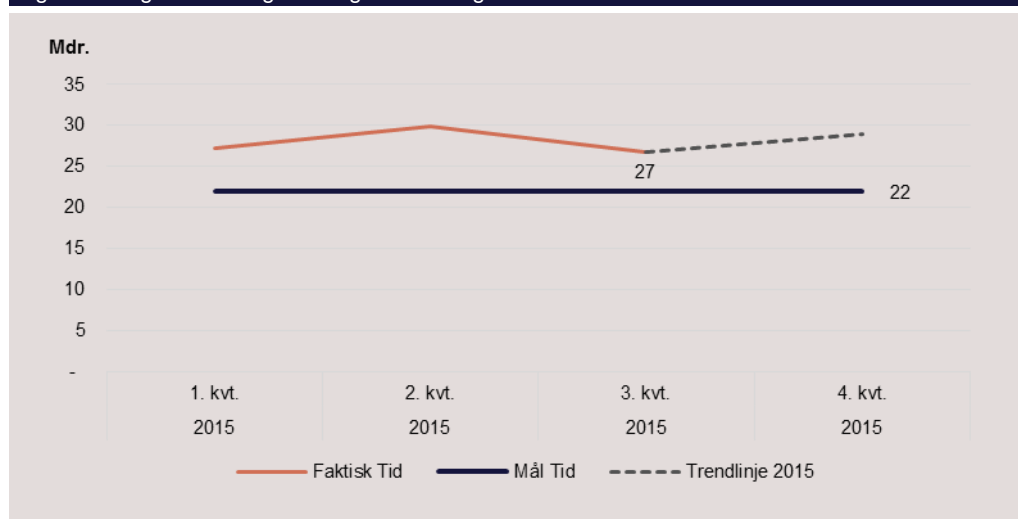
Det forventes, at der i 2015 afsluttes omkring 1.600 sager, hvilket er væsentligt fra målsætningen på 2.680 sager, *jf. figur 16*. Det skyldes bl.a. den omfattende kvalitetssikring.

Figur 16. Akkumulerede afgjorte sager og målsætning



Sagsbehandlingstiden har været stigende de første to kvartaler af 2015 og ligger over målsætningen om sagsbehandlingstider på 20-22 måneder, *jf. figur 17*. I 3. kvartal faldt sagsbehandlingstiden lidt, men den stigende tendens forventes at fortsætte i 4. kvartal grundet behandling af en større mængde gamle sager.

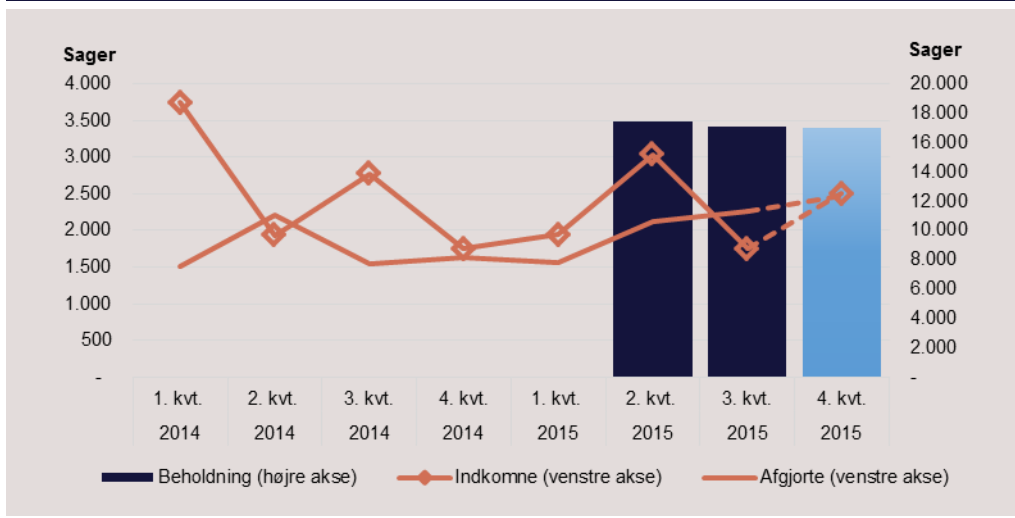
Figur 17. Sagsbehandlingstider og målsætning



Øvrige - Indkomne og afgjorte sager

Antallet af afgjorte øvrige sager, dvs. alle sager bortset fra FFF-sager, er stigende de første tre kvartaler af 2015. Antallet af indkomne sager er svingende set over hele perioden 2014 – 3. kvartal 2015. Beholdningen var på ca. 17.000 sager i 3. kvartal 2015 og forventes at være forholdsvis stabil resten af året, *jf. figur 18*.

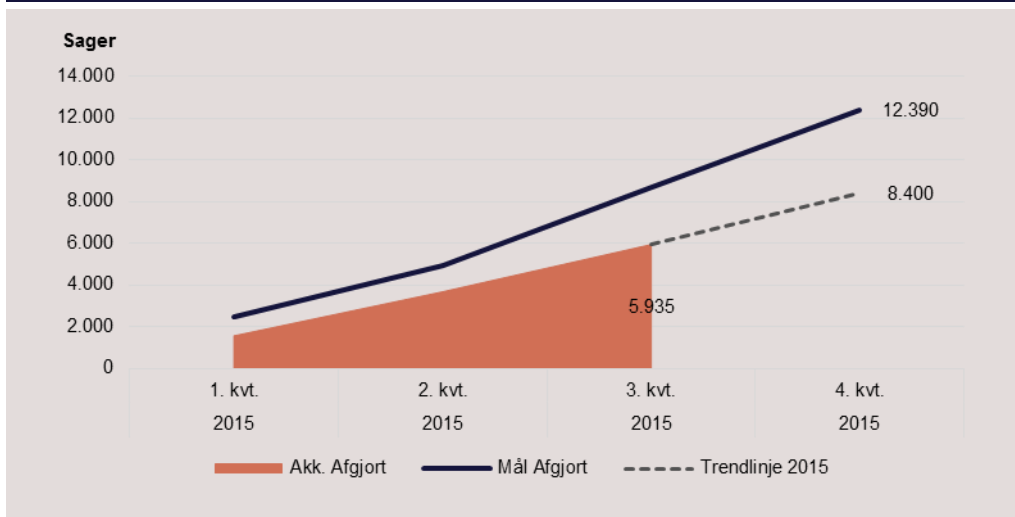
Figur 18. Øvrige sager – indkomne og afgjorte sager



Anm.: På grund af indførelsen af nye ledelsesinformationssystemer i Skatteankestyrelsen er det først blevet muligt at opgøre beholdningen af sager fra udgangen af 2014 og frem.

Det forventes, at der i 2015 afsluttes omkring 8.400 øvrige sager, hvilket er væsentligt lavere end målsætningen på 12.390 sager, jf. figur 19. Dette skyldes blandt andet den omfattende kvalitetssikring.

Figur 19. Akkumuleret afgjorte sager og målsætning



I de første to kvartaler af 2015 har sagsbehandlingstiden været stigende og har været højere end målsætningen om sagsbehandlingstider på 9-11 måneder, jf. figur 20. På trods af et mindre fald i sagsbehandlingstiden i 3. kvartal 2015 forventes den stigende tendens at fortsætte i 4. kvartal 2015 grundet behandling af en større mængde gamle sager.

Figur 20. Sagsbehandlingstider og målsætning

