



En større del af selskaberne betaler selskabsskat i Danmark

De åbne skattelister for selskabers selskabsskat offentliggøres nu for indkomståret 2014. De nye tal viser, at en større andel af selskaberne betaler selskabsskat, og at under 10 selskaber alene står for en tredjedel af selskabsskatten. Indtægterne fra selskabsskatterne har været svagt stigende i de senere år i pct. af BNP. Samtidig vurderes selskabernes investeringsniveau at stige i de kommende år, blandt andet understøttet af den lavere selskabsskattesats.

Resumé:

- **Provenu:** Selskabsskattesatsen blev i 2014 nedsat med ½ pct. point – fra 25 pct. til 24½ pct. – og sænkes yderligere til 22 pct. i 2016. Det har imidlertid ikke sænket provenuet fra selskabsskatten i 2014 set i forhold til året før. Det indikerer, at selskabernes indtjening i 2014 samlet set er steget. Indtægterne fra selskabsskatten udgjorde i 2014 ca. 56 mia. kr. Som andel af BNP er der tale om en mindre stigning fra 2013 til 2014 fra 2,8 pct. til 2,9 pct.
- **Investeringer:** Selskabernes investeringsniveau stiger, men fra et forholdsvist lavt niveau. Det vurderes, at selskabernes investeringsniveau vil stige yderligere i de kommende år, blandt andet som følge af styrkede konjunkturer og bedre rammebetingelser, herunder den lavere selskabsskattesats.
- **Selskabsskattesats:** Konkurrencen om at tiltrække og fastholde selskaber har betydet, at tendensen i EU gennem de seneste år er gået mod en lavere selskabsskattesats. I 2016 sænkes selskabsskattesatsen i Danmark til 22 pct. I 1996 var satsen på 34 pct. Gennemsnitssatsen i EU er faldet fra 35 pct. i 1996 til 23,1 pct. i 2014. Danmark havde i 2012 en lidt højere effektiv selskabsskattesats end EU-gennemsnittet, men en lavere effektiv selskabsskattesats end lande som Sverige og Storbritannien. Gennem de seneste år har der desuden været en international bevægelse mod større åbenhed over for offentligheden om skattebetalingen. Det gælder særligt i EU-regi og i forhold til multinationale selskaber.
- **Fordeling af skattebetalingen:** Under 10 selskaber betaler en tredjedel af den samlede selskabsskat. Derfor kan store udsving i det samlede provenu skyldes ændringer i skattebetalingen for meget få selskaber. Samtidig er andelen af selskaber, der betaler selskabsskat, steget. Det gælder også blandt de multinationale selskaber.

Selskabsskatten i Danmark

Selskaber skal betale skat af deres overskud, den såkaldte selskabsskat. Selskabsskatten bidrager hvert år med et tocifret milliardbeløb til statskassen og er den provenueæssigt væsentligste kapitalindkomstskat. Over halvdelen af det samlede provenu fra kapitalbeskatningen kommer fra selskabsskatten.

Stiger et selskabs overskud, skal der betales mere i selskabsskat. Provenuet fra selskabsskatten er således en indikator for selskabernes indtjening. Selskabsskatten er imidlertid påvirket af mange faktorer, eksempelvis selskabernes investeringsniveau. Et selskab kan således afskrive investeringer i deres skattepligtige indkomst. Investeringer, som styrker vækstpotentialet i Danmark på længere sigt, kan derfor isoleret set reducere selskabsskatteprovenuet på kort sigt.

Selskaber bidrager samtidig med mere end bare selskabsskatten. Deres aktiviteter i Danmark skaber blandt andet jobs, innovation og ydelser til de danske husholdninger.

Grundlaget for selskabsskatten har været stigende i de senere år, hvilket skal ses i nær sammenhæng med bedringen af konjunkturerne.

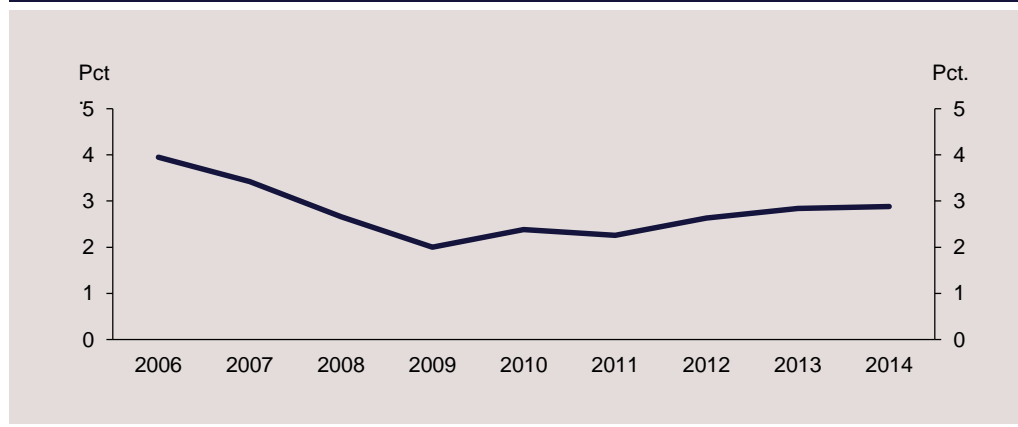
Lavere selskabsskattesats har ikke reduceret indtægterne fra selskabsskatten

Indtægterne fra selskabsskatten udgjorde i 2014 ca. 56 mia. kr., hvilket er en lille stigning i forhold til 2013, hvor provenuet udgjorde 54 mia. kr. Som andel af BNP er selskabsskatten steget en smule fra 2,8 pct. i 2013 til 2,9 pct. i 2014, jf. figur 1.

Selv om selskabsskattesatsen i 2014 blev nedsat med $\frac{1}{2}$ pct. point – fra 25 pct. til $24\frac{1}{2}$ pct. har det således ikke reduceret indtægterne fra selskabsskatten. Det indikerer, at selskabernes indtjening i 2014 samlet set er steget blandt andet understøttet af bedre konjunkturer.

Selskabsskattesatsen er i 2015 nedsat yderligere til 23,5 pct. og vil i 2016 blive nedsat til 22 pct. Isoleret set vil det øge selskabernes afkast efter skat. Det vil gøre det mere attraktivt for både danske og udenlandske investorer at investere i danske selskaber og arbejdspladser og derigennem understøtte væksten i samfundsøkonomien som helhed.

Figur 1. Selskabsskat som del af BNP, 2006-2014



Anm.: Inkl. selskabsskat af kulbrevirksomhed, men ekskl. kulbrinteskate.

Kilde: Provenu fra selskabsskat er opgjort af Skatteministeriet, BNP er trukket fra Danmarks Statistik, december 2015.

Indtægter fra selskabsskatter har siden 2009 været stigende, *jf. figur 1*. Stigningen afspejler bl.a. den generelle forbedring i de økonomiske konjunkturer både i Danmark og på eksportmarkederne. Udviklingen i selskabsskatten er dog også påvirket af andre forhold end konjunkturudviklingen, fx udviklingen i investeringerne og dermed de skattemæssige afskrivninger.

Det er relativt få store selskaber, der betaler en meget stor del af den samlede selskabsskat i Danmark (se nedenfor). Derfor kan store udsving i det samlede provenu skyldes ændringer i skattebetalingen fra meget få selskaber.

Selskabernes investeringsniveau stiger

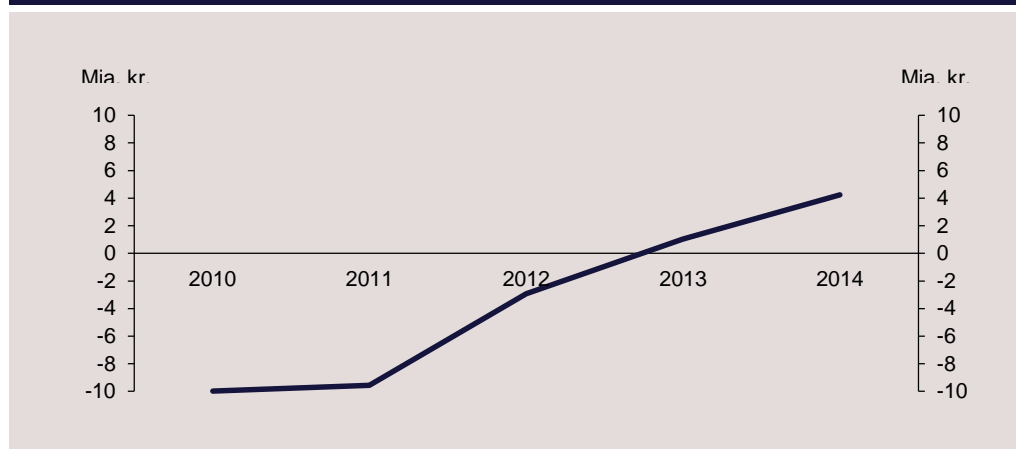
Stigningen i provenuet fra selskabsskatterne i de seneste år skal blandt andet ses i lyset af, at selskaberne har investeret mere i samme periode. Fra 2010 til 2014 steg de samlede bruttoinvesteringer i Danmark fra henholdsvis ca. 178 mia. kr. til ca. 199 mia. kr.

På kort sigt vil et øget investeringsniveau isoleret set påvirke provenuet fra selskabsskatten negativt på grund af afskrivninger. På lidt længere sigt bidrager investeringer til at skabe øget vækst og beskæftigelse. Det trækker samtidig i retning af højere indtægter fra selskabsskatten.

Her er det mest relevant at se på de såkaldte nettoinvesteringer, da det er nettoinvesteringerne, der afgør, om selskabernes samlede kapitalapparat skrumper eller vokser. Nettoinvesteringer er den del af investeringerne i en bestemt periode, som overstiger nedskrivningerne af kapitalapparatet i selv samme periode.

Fra 2010 til 2014 er de faste nettoinvesteringer steget fra et nettoinvesteringsunderskud på ca. 10 mia. kr. til et nettoinvesteringsoverskud på ca. 4,2 mia. kr., *jf. figur 2*.

Figur 2. Selskabers nettoinvesteringsniveau (ikke-finansielle selskaber), 2010-2014



Kilde: Danmarks Statistik, Statistikbanken, december 2015.

Det forventes, at investeringsniveauet vil stige i takt med, at konjunkturerne forbedres yderligere. Desuden vil nedsættelsen af selskabsskatten i 2015 og 2016 bidrage til at øge investeringsniveauet.

Selskabernes investeringsniveau afhænger af afkastet efter selskabsskat. Danske selskabers beslutninger om investering og risikotiltag bliver således mindre følsomme over for deres skattemæssige forhold, når selskabsskattesatsen reduceres. Samtidig vil investeringsbeslutningerne mv. i større grad være styret af, hvad der er rentabelt før skat.

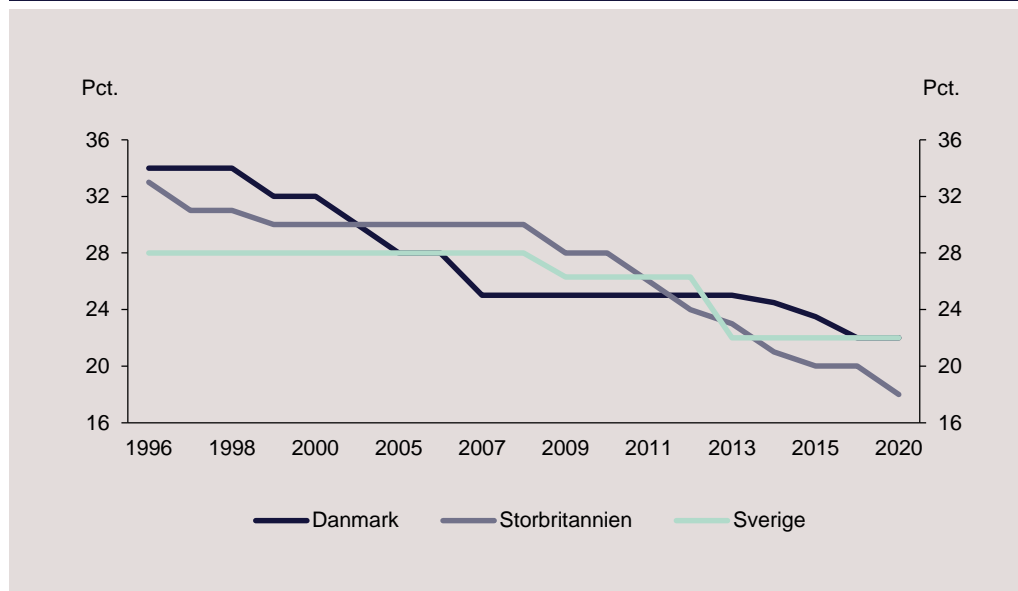
Trend mod lavere selskabsskat i EU

En lavere selskabsskattesats gør det mere attraktivt for selskaber at investere i Danmark frem for andre lande. Da kapitalen er meget mobil på tværs af landegrænserne, skal niveauet for selskabsskatten således vurderes i forhold til skattniveauet i andre lande

Konkurrencen om at tiltrække og fastholde selskaber har betydet, at tendensen i EU gennem en længere årrække er gået mod en lavere selskabsskattesats. Således har lande som Sverige og Storbritannien ad flere omgange sat deres selskabsskattesats ned, lige som tilfældet har været i Danmark. Storbritannien havde i 1996 en selskabsskattesats på 33 pct. I 2020 vil den være sænket til 18 pct. I Sverige er der tale om en lempelse fra 28 pct. i 1996 til 22 pct. i 2013 og frem, *jf. figur 3*.

I 2016 sænkes selskabsskattesatsen i Danmark til 22 pct. I 1996 var satsen på 34 pct. Gennemsnitssatsen i EU er faldet fra 35 pct. i 1996 til 23,1 pct. i 2014.

Figur 3. Nominelle selskabsskattesatser i Danmark, Storbritannien og Sverige, 1996-2020



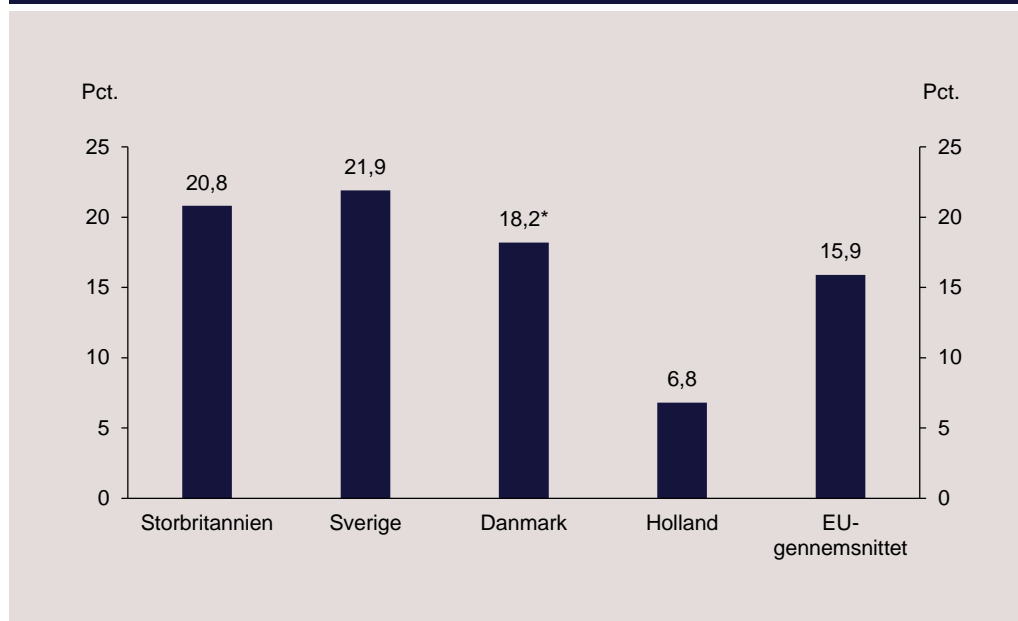
Kilde: Skatteministeriet.

De enkelte landes skattesystemer er imidlertid indrettet på forskellige måder, hvorfor direkte sammenligninger af nominelle skattesatser ikke nødvendigvis er et godt mål for, hvordan fx investeringerne påvirkes.

Det er mere retvisende at foretage en sammenligning af landenes effektive selskabsskattesatser. Den effektive selskabsskattesats viser den gennemsnitlige selskabsskat per indtjent krone og tager hensyn til forskelle i landenes skattekloder og beskatningsgrundlag. Det vil sige landenes forskellige regler for opgørelse af indkomst, afskrivninger, øvrige fradragmuligheder, muligheder for underskudsfræmførsel, differentierede satser mv.

Danmark havde i 2012 en lidt højere effektiv selskabsskattesats end EU-gennemsnittet, men en lavere effektiv selskabsskattesats end lande, vi normalt sammenligner os med som Sverige og Storbritannien, *jf. figur 4*.

Figur 4. Effektive selskabsskattesatser, 2012



Anm.: Opgørelsen af de effektive selskabsskattesatser er baseret på de enkelte lands nationalregnskabsstatistik og er forbundet med usikkerhed. *er opgjort for 2011.

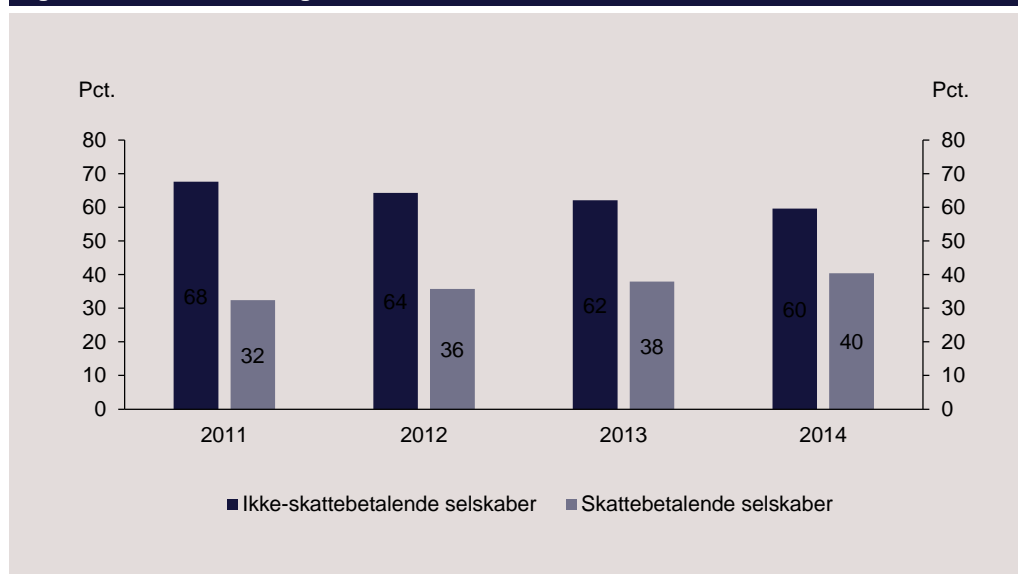
Kilde: Taxation Trends in the European Union, 2014 edition, tabel 4 og 86.

Gennem de seneste år har der desuden været en international bevægelse mod større åbenhed over for offentligheden om skattebetalingen. Det gælder særligt i EU og OECD-regi og i forhold til multinationale selskaber, der opererer på tværs af landegrænser.

En større andel af selskaber betaler selskabsskat

Det voksende provenu fra selskabsskatten skal ses i sammenhæng med, at den samlede andel af selskaber, der betaler selskabsskat i Danmark, også er steget. Fra 2011 til 2014 er andelen således vokset fra ca. 32 pct. til omkring 40 pct., jf. figur 5.

Figur 5. Skattebetalende og ikke-skattebetalende selskaber, 2011-2014



Anm.: Tallene for 2011 er opgjort november 2012. Tallene for 2012, 2013 og 2014 er opgjort december 2015.

Kilde: Skatteministeriet.

Selskabers skattebetalinger kan variere relativt meget fra år til år. Et selskab kan således i et enkelt år have en selskabsskattebetaling på nul og året efter have en relativt høj skattebetaling. Det afhænger af en række forskellige forhold, herunder selskabets indtjening og investeringer.

Selskaber har desuden forskellige typer af fradrag, eksempelvis ved investeringer, samt andre særregler, som på forskellig vis kan reducere selskabernes selskabsskattebetaling. Desuden har selskaber mulighed for at modregne underskud fra tidligere indkomstår i den skattepligtige indkomst. Det kan føre til, at et selskab betaler en lav eller slet ingen selskabsskat i et eller flere år. Der kan således være mange helt naturlige årsager til, at et selskab ikke betaler selskabsskat i et givent år.

Det samlede antal af selskaber, der betaler selskabsskat, er også steget. I 2014 var der, rensset for sambeskattede datterselskaber, jf. *boks 2*, ca. 165.000 selskaber, der var skattepligtige i Danmark. Heraf havde næsten 67.000 en positiv selskabsskattebetaling. Det er en stigning på mere end 14.000 selskaber siden 2011, jf. *tabel 1*.

Tabel 1. Skattebetalende selskaber og ikke-skattebetalende selskaber

Indkomstår	Ikke-skattebetalende selskaber	Skattebetalende selskaber	Selskaber i alt
2007	81.828	64.116	145.944
2008	95.937	62.679	158.616
2009	107.192	55.443	162.635
2010	107.545	55.340	162.885
2011	109.112	52.247	161.359
2012	106.359	58.665	165.024
2013	104.471	62.694	167.165
2014	98.456	66.683	165.139

Anm.: Tallene for 2007-2011 er historiske. Tallene for 2012, 2013 og 2014 er opgjort december 2015.
Kilde: Skatteministeriet.

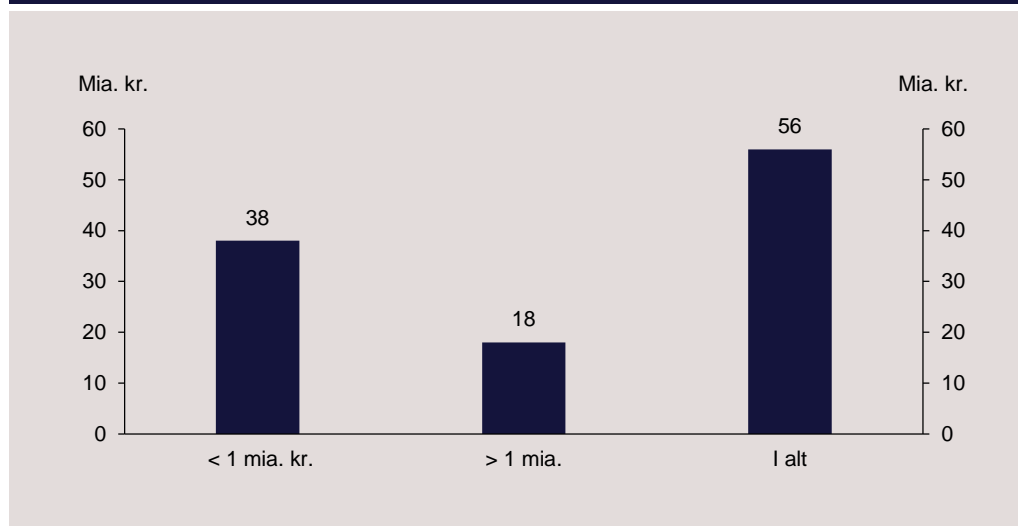
Boks 2. Opgørelse af antal skattepligtige selskaber

I Danmark sambeskattes en koncerns danske selskaber og faste driftssteder. Der udpeges ét administrationsselskabs i sambeskatningskredsen, som også registreres som den formelle skattebetaler. Korrigeres data ikke for dette, vil de sambeskattede datterselskaber blive registreret som nul-skatteydere – også i de tilfælde, hvor der betales positiv selskabsskat via administrationsselskabet. I opgørelsen af antallet af skattepligtige selskaber i Danmark er der således ikke medtaget sambeskattede datterselskaber.

Under 10 selskaber betaler en tredjedel af den samlede selskabsskat

Det er særligt de store selskaber, der bidrager til det samlede provenu fra selskabsskatter i Danmark.

Der var i 2014 8 selskaber, som betalte mere end 1 mia. kr. i selskabsskat. Disse selskaber bidrog med næsten en tredjedel af det samlede selskabsskatteprovenu på ca. 56 mia. kr. i 2014, svarende til ca. 18 mia. kr., jf. *figur 6*.

Figur 6. Selskabsskat i 2014 fordelt på størrelsen af selskabsskattebetalingen

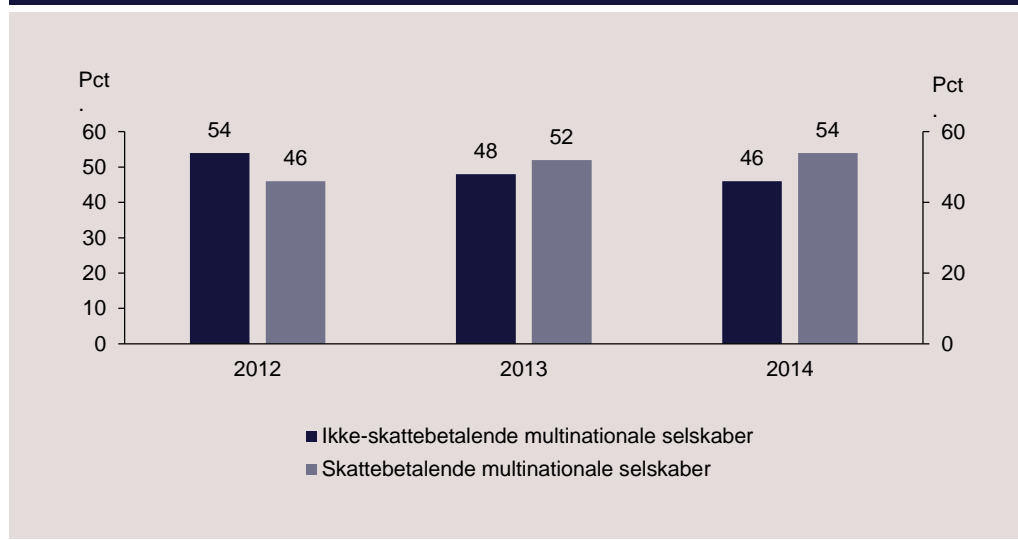
Anm.: Inkl. selskabsskat af kulbrintevirksomhed, men ekskl. kulbrinteskate.
 Kilde: Skatteministeriet.

Størstedelen af de danske skattebetalende selskaber betaler under 1 mio. kr. i selskabsskat. Det afspejler, at dansk erhvervsliv består af mange små og mellemstore selskaber.

Når så få selskaber betaler en relativt stor del af den samlede selskabsskat i Danmark, kan det samlede provenu fra selskabsskatterne påvirkes af pludselige udsving hos meget få selskaber.

Flere multinationale selskaber betaler selskabsskat

Andelen af skattebetalende multinationale selskaber er også vokset fra 2012 til 2014. Således er det 54 pct. af de multinationale selskaber, som i 2014 betaler selskabsskat i Danmark. I 2012 var det tilsvarende tal 46 pct. For alle selskaber er andelen i 2014 på 40 pct., jf. figur 7. Andelen af skattebetalende selskaber er således større blandt de multinationale selskaber.

Figur 7. Skattebetalende og ikke-skattebetalende multinationale selskaber, 2012-2014

Anm.: Inkl. selskabsskat af kulbrintevirksomhed, men ekskl. kulbrinteskate.

Anm.: Tallene for 2012-2013 er historiske mens tallene fra 2014 er opgjort i december 2015.

Anm.: Multinationale selskaber defineres som selskaber, der har haft koncerntinterne transaktioner på mere end 10 mio. kr. på et tidspunkt i perioden 2006-2010. Hvis blot ét selskab i en samskatningskreds har haft koncerntinterne transaktioner over 10 mio. kr., anses hele koncernen for multinational.

Kilde: Skatteministeriet.

Den samlede selskabsskattebetaling fra multinationale selskaber udgjorde i 2014 ca. 30 mia. kr., hvilket svarer til ca. 55 pct. af den samlede selskabsskat i Danmark, *jf. tabel 2.*

De multinationale selskabers andel af det samlede provenu fra selskabsskatter i Danmark er faldet fra 2011 til 2014. Det kan bl.a. skyldes, at de mindre selskabers indtjening og selskabsskattegrundlag er mere konjunkturfølsomt, idet de multinationale selskaber typisk har et bredere og dermed al andet lige mere stabilt selskabsskattegrundlag.

Tabel 2. Multinationale selskabers selskabsskattebetaling, 2008-2014

Indkomstår	Samlet provenu fra selskabsskatter	Multinationale selskaber	
		<i>mia. kr.</i>	<i>pct. af samlet provenu¹⁾</i>
2008	47	23	49
2009	34	18	53
2010	41	25	59
2011	40	25	63
2012	49	29	60
2013	53	30	57
2014	56	31	55

1) Pga. afrundinger kan procentsatsen afvige fra forholdet mellem de opgjorte beløb.

Anm.: Tallene for 2008-2013 er historiske og kan derfor afvige fra det samlede selskabsskatteprovenu for 2008-2013, som er opgjort i november 2014 i forbindelse med offentliggørelsen af de åbne skattelister.

Kilde: Skatteministeriet.

Af de multinationale selskaber, der betaler selskabsskat i Danmark, er størstedelen danske. Deres andel af de multinationale selskabers selskabsskattebetaling udgjorde ca. 78 pct. i 2014, hvilket svarer til niveauet i både 2012 og 2013.

Skatteministeriet/Ministry of Taxation
Nicolai Eigveds Gade 28
DK 1402 – København K

Telefon +45 3392 3392
Mail skm@skm.dk

www.skm.dk

Skatteministeriet udgiver løbende analyser af skatteøkonomiske emner og problemstillinger i formatet Skatteøkonomisk analyse. Skatteøkonomisk analyse har til formål at formidle analyser fra Skatteministeriets økonomer på en let tilgængelig og professionel måde.

Skatteøkonomiske analyser henvender sig eksempelvis til journalister, undervisere, interesseorganisationer og andre med interesse for skattepolitik og skatteøkonomiske forhold.