

---

# Grøn skattereform

Et stærkere og grønnere Danmark i 2030

---

Regeringen

# Forord

Danmark er et grønt foregangsland. I 2019 indgik regeringen og et bredt flertal i Folketinget en aftale om verdens nok mest ambitiøse klimalov med et mål om, at Danmark skal reducere sin CO<sub>2</sub>e-udledning med 70 pct. i år 2030 i forhold til 1990. Det er et ambitiøst mål, men vi kan nå det. Til at nå klimamålet er en CO<sub>2</sub>-afgift et helt centralt værktøj.

I efteråret 2020 indgik vi den første aftale om en grøn skattereform. Her nedsatte vi en ekspertgruppe, der skulle komme med anbefalinger til de næste skridt. Ekspertgruppen har nu afleveret sin første rapport med flere mulige veje til klimamålet i 2030.

Grøn omstilling er kun blevet mere aktuel, efter Rusland indledte en invasion af Ukraine. I Danmark skal vi arbejde behårdt for at gøre os uafhængige af gas og andre fossile brændsler, og vi skal investere endnu mere i vedvarende energi. Klimapolitik og sikkerhedspolitik går hånd i hånd.

Dette udspil tager udgangspunkt i ekspertgruppens model 2. Den indeholder en høj og mere ensartet CO<sub>2</sub>-afgift, der overordnet set er på samme niveau som foreslået af både Klimarådet og Det Økonomiske Råd. Afgiften skal sikre, at de virksomheder, der belaster klimaet, selv betaler for deres udledning, og vi foreslår tre væsentlige tilføjelser til ekspertgruppens model, som skal styrke både klimaet og dansk erhvervsliv.

For det første vil regeringen indføre en bund i CO<sub>2</sub>-afgiften, der kan træde i kraft, hvis EU's kvotemarked ikke leverer, hvad vi forventer for at sikre de høje danske klimaambitioner. For det andet gives den særlige afgift til mineralogiske processer mv. under forudsætning af, at branchen leverer reelle reduktioner til klimamålet i 2030.

Og for det tredje vil regeringen give målrettet hjælp til grøn omstilling til de virksomheder, der rammes hårdest af CO<sub>2</sub>-afgiften. Det skal minimere risikoen for tab af arbejdspladser og risikoen for, at CO<sub>2</sub>-udledninger flytter til udlandet.

Regeringen vil derfor afsætte 7 mia. kr. frem til 2030 til en fond til grøn omstilling. Fonden skal give tilskud til fangst og lagring af CO<sub>2</sub> (CCS) samt målrettet støtte til de virksomheder, der har sværest ved at omstille sig. Afgiften indføres først fra 2025.

Vores omstilling skal være en, andre lande vil efterligne. Der er ingen arbejdspladser eller velfærd på en ødelagt planet, så det nytter ikke at skubbe byrden rundt. Vi skal vise, at man kan være grøn og have et rigt velfærdssamfund med en stærk industri og social balance.

Med vores udspil til en grøn skattereform sætter vi turbo på den grønne omstilling og giver industri og erhverv et stabilt grønt incitament for fremtidige investeringer. Opgaven er hverken lille eller nem. Men i Danmark har vi flere gange i historien bevist, at vi kan omstille os, når det gælder. Og det vil vi nu gøre igen.

Vi ved, at et stort flertal i Folketinget er enige i vores ambition. Men som altid bliver det sværere, når politiske ambitioner skal omsættes til virkelighed. For ethvert parti på Christiansborg er det nu tid til at tage ansvar for en ambitiøs grøn skattereform. Dørene til forhandlingslokalet er hermed åbnet.

**Nicolai Wammen**  
Finansminister

**Jeppe Bruus**  
Skatteminister

**Dan Jørgensen**  
Klimaminister

**Simon Kollerup**  
Erhvervsminister

# En ambitiøs grøn skattereform

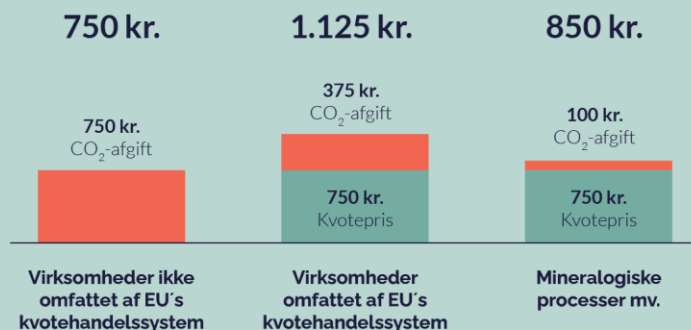
## CO<sub>2</sub>-reduktioner



Regeringen leverer et afgørende instrument på vejen til klimamålene i 2025 og 2030. Med dette udspil sikrer vi reduktioner på 3,7 mio. ton CO<sub>2</sub> i 2030.

I 2025 fås en reduktion på 1 mio. ton.

## Ambitiøs CO<sub>2</sub>-afgift med en bundpris



Regeringen foreslår en høj og mere ensartet CO<sub>2</sub>-afgift. Afgiften suppleres af en bundpris, der kan træde i kraft, hvis EU's kvotehandelsmarked ikke leverer, som vi forventer.

## Fond til grøn omstilling



Regeringen ønsker at give virksomhederne hjælp til omstillingen. Regeringen prioriterer derfor 7 mia. kr. til grøn omstilling frem til 2030.

# På vej til klimamålet i 2030

Med dette udspil til en grøn skattereform vil regeringen levere et afgørende instrument på vejen til klimamålet i 2030. Regeringen har indtil nu med Folketingets partier og erhvervslivet truffet beslutninger, der sikrer cirka halvdelen af de reduktioner, der skal til for at nå 70 pct. målet i 2030.

Der er indgået over 50 grønne aftaler med Folketingets partier om blandt andet vejtransport, energiøer, energieffektivisering af boliger, VE-brændstoffer, biogas, forskning, landbruget og lavbundsjord, færger, elnettet, brintproduktion, ladestandere, fangst og lagring af CO<sub>2</sub> og om en slutdato for Danmarks olie- og gasproduktion.

Med disse aftaler vil drivhusgasudledningerne i Danmark blive reduceret betydeligt. Vi er nu over halvvejs til at nå 70 pct.-målet. Med udgangspunkt i *Klimastatus og -fremskrivning 2021* mangler der at blive reduceret 0,5 ton CO<sub>2</sub> i 2025 og 9,4 mio. ton CO<sub>2</sub> i 2030 for, at Danmark kommer i mål. Både disse opgørelser og effekten af afgiften kan dog ændre sig, når *Klimastatus og -fremskrivning 2022* udkommer ultimo april 2022.

*Aftale om grøn omstilling af dansk landbrugs* satte et reduktionsmål om, at landbruget skal reducere yderligere ca. 4-6 mio. ton CO<sub>2</sub> frem mod 2030. Samtidig forventes det, at de forhøjede kvotepriser i EU medfører reduktioner på ca. 1 mio. ton CO<sub>2</sub> mere end forventet i 2030. Ud fra *Klimastatus og -fremskrivning 2021* mangler der dermed reduktioner på ca. 2½-4½ mio. ton CO<sub>2</sub> for at nå målet i 2030.

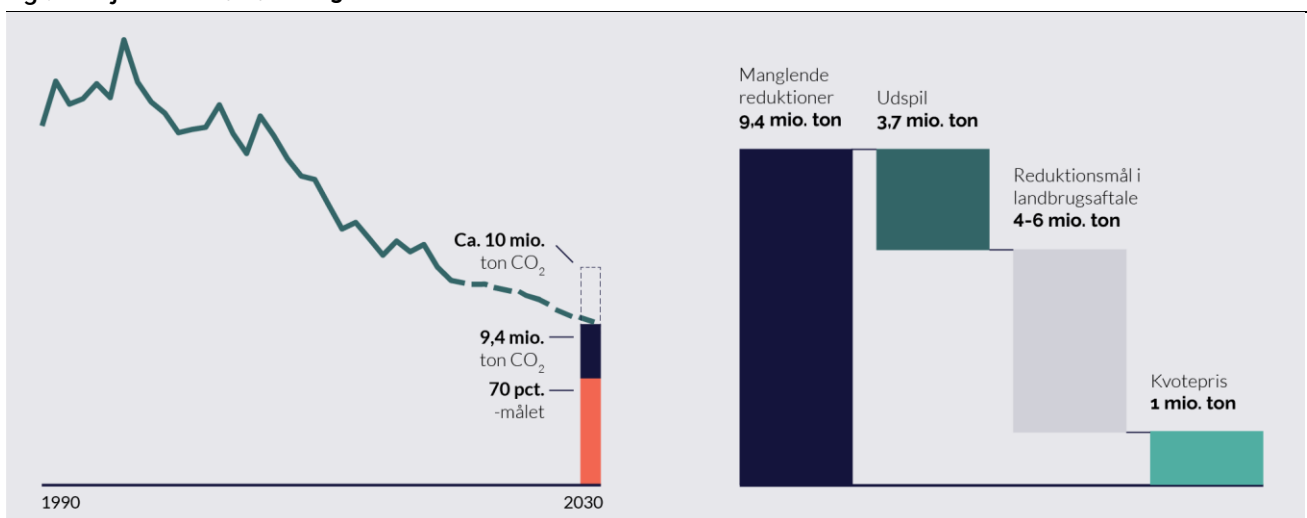
Med udspillet sikrer vi reduktioner på 3,7 mio. ton CO<sub>2</sub> i 2030 fra industri, erhverv, ikke-vejgående transport og elproduktion samt produktion af individuel og kollektiv varme. Vi viser dermed en vej mod klimamålet i 2030, *jf. figur 1*. Samtidig forventes en reduktion på 1 mio. ton i 2025.

# 3,7

**mio. ton. CO<sub>2</sub>**

Med udspillet sikres 3,7 mio. ton CO<sub>2</sub> i 2030.

**Figur 1. Vejen til klimamålet i 2030**



Kilde: Skatteministeret, Finansministeret og Klima-, Energi- og Forsyningsministeriet.

Anm.: Der tages udgangspunkt i *Klimastatus- og fremskrivning 2021*. Tallene kan dog ændre sig med *Klimastatus og -fremskrivning 2022*, der udkommer ultimo april 2022.

# En ambitiøs afgift på CO<sub>2</sub> med en bund

Regeringen foreslår en ambitiøs afgift på udledningen af CO<sub>2</sub>. Afgiften vil øge prisen på at udlede CO<sub>2</sub> markant og omfatte flere brancher end med de gældende regler. Herved får vi et afgiftssystem med en høj og mere ensartet beskatning af CO<sub>2</sub>.

Det sikres, at der skabes et stabilt prissignal ved, at afgiften suppleres af en bundpris, der kan træde i kraft, hvis EU's kvotehandelssystem ikke leverer, som vi forventer. Dette besluttet i forbindelse med genbesøg af aftalen og kan sikre, at prisen på at udlede CO<sub>2</sub> holdes høj, selv hvis prisen på kvoter falder. Dermed kan færre reduktioner fra en lavere kvotepris blive imødegået af flere reduktioner fra CO<sub>2</sub>-afgiften.

CO<sub>2</sub>-afgiften sikrer stabile rammer for den langsigtede grønne omstilling. Det giver virksomheder et direkte incitament til at sænke deres udledninger gennem fx omlægning til vedvarende energikilder og udvikling af nye og mere klimavenlige teknologier.

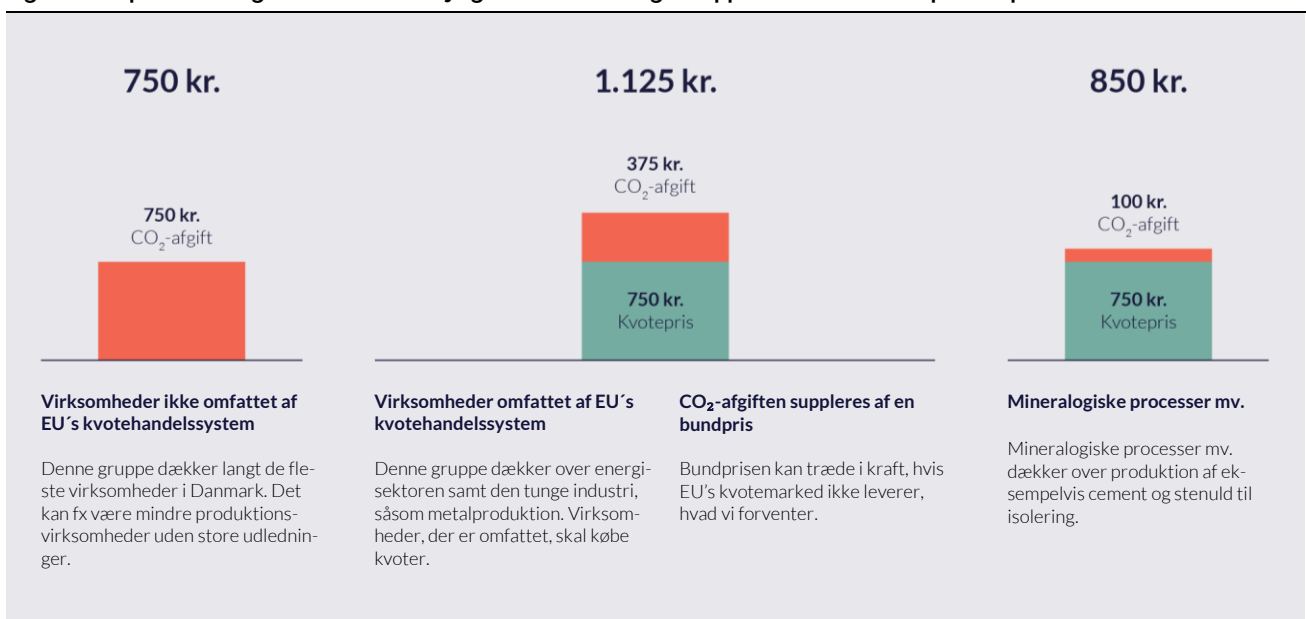
Vi skal samtidig anerkende risikoen for, at nogle virksomheder vil flytte produktion og arbejdspladser ud af landet som konsekvens af en afgift. Det skyldes, at danske virksomheder er i stærk konkurrence med udlandet. Hvis arbejdspladser og udledninger blot flytter ud af landet, er Danmark ikke et foregangsland.

Regeringen lægger sig op ad ekspertgruppens model 2 og foreslår derfor, at afgiften skal være 750 kr. pr. ton CO<sub>2</sub> for de virksomheder, som ikke er omfattet af EU's kvotehandelssystem og 375 kr. pr. ton CO<sub>2</sub> for de virksomheder, som er omfattet af EU's kvotehandelssystem. Oveni kvoteprisen bliver det samlet 1.125 kr. pr. ton CO<sub>2</sub>. Det hænger sammen med, at kvoteprisen forventes at være 750 kr. pr. ton CO<sub>2</sub> i 2030.

## 1.125 kr.

CO<sub>2</sub>-afgiften inkl. prisen på kvote.

Figur 2. Pris på udledning af CO<sub>2</sub> med en høj og ambitiøs CO<sub>2</sub>-afgift suppleret med en bundpris (kr. pr. ton)



En afgift på 375 kr. pr. ton CO<sub>2</sub> for de virksomheder, som er omfattet af EU's kvotehandelssystem, svarer til et nedslag i afgiften på ca. 50 pct. af kvoteprisen. Der er tale om en afvejning mellem forskellige hensyn til kvoteomfattede virksomheders risiko for at flytte udledninger til udlandet, en rimelighedsbetragtning om ensartet pris for virksomhederne inden og uden for kvotesektoren og et hensyn til omfanget af de såkaldte gratis kvoter, som nogle af de mest forurenende virksomheder bliver tildelt i det nuværende kvotesystem.

For mineralogiske processer mv. foreslås en afgift på 100 kr. pr. ton CO<sub>2</sub>. Oveni kvoteprisen bliver det 850 kr. pr. ton CO<sub>2</sub>. Afgift for mineralogiske processer mv. hænger sammen med, at branchen er konkurrenceudsat, og at der derfor er risiko for udflytning til udlandet ved en stor afgiftsforhøjelse.

Når branchen får en særlig afgift, er der naturligvis en forventning om, at der leveres reelle reduktioner til klimamålet i 2030. Derfor skal afgiftsniveauet for mineralogiske processer mv. vurderes igen i forbindelse med genbesøg af aftalen i 2026 og 2029. Det skal ske for at sikre, at sektoren leverer de nødvendige reduktioner til det samlede reduktionsmål.

En grøn omstilling er afgørende for at blive uafhængig af gas fra Rusland. Udspillet reducerer erhvervenes forbrug af ledningsført gas med knap 30 pct. i 2030.

Som en del af den nye afgift foreslås en udvidelse til områder, der i dag er fritaget fra CO<sub>2</sub>-afgift. Det indebærer, at udledning af CO<sub>2</sub> fra færger, fiskere, indenrigsfly, elproduktion, Nordsøen og raffinaderier også skal være omfattet af en CO<sub>2</sub>-afgift.

For at virksomhederne får tid til at omstille sig, foreslås det, at reformen indføres gradvist fra 2025 frem mod 2030, *jf. tabel 1*.

---

# 30 pct.

Udspillet reducerer erhvervenes forbrug af ledningsført gas med knap 30 pct. i 2030.

**Tabel 1. Indfasning af CO<sub>2</sub>-afgift inkl. forventet kvotepris**

Kr./ton CO <sub>2</sub> (2022-priser)	2025	2026	2027	2028	2029	2030
Afgift for ikke-kvoteomfattede virksomheder	350	430	510	590	670	750
Kvoteomfattede virksomheder,						
Afgift inkl. forventet kvotepris	730	805	885	965	1.045	1.125
Heraf afgift	75	135	195	255	315	375
Heraf forventet kvotepris	655	670	690	710	730	750
Mineralogiske processer mv.,						
Afgift inkl. forventet kvotepris	730	750	775	800	825	850
Heraf afgift	75	80	85	90	95	100
Heraf forventet kvotepris	655	670	690	710	730	750

Endelig indgår i udspillet en omlægning af de eksisterende energiafgifter i retning af en afgift på udledning af CO<sub>2</sub>, *jf. boks 1*.

**Boks 1. Omlægning fra energiafgift til CO<sub>2</sub>-afgift**

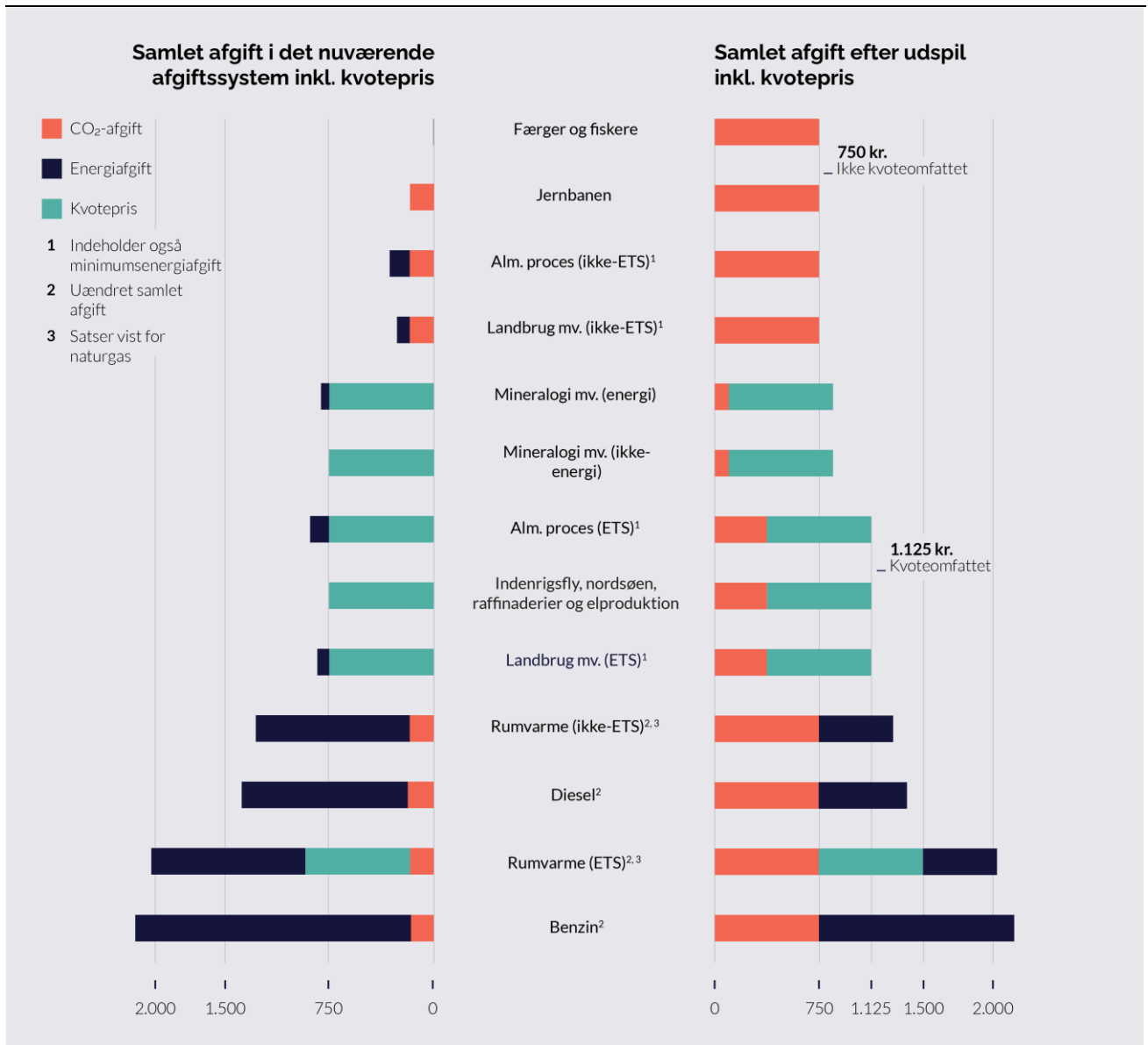
For energiafgifterne på brændsler til proces i industri og andre erhverv omlægges så meget som muligt af energiafgiften til en CO<sub>2</sub>-afgift. Det skyldes, at der for en række afgiftsbaser gælder minimumsenergiafgifter, jf. EU's Energibeskatningsdirektiv.

For rumvarmeafgifterne, dvs. energiafgifterne for kollektiv og individuel varme, omlægges en del af energiafgiften til CO<sub>2</sub>-afgift svarende til størrelsen på den generelle CO<sub>2</sub>-afgift i ikke-kvotesektoren (dvs. 750 kr. pr. ton). CO<sub>2</sub>-afgiften vil således være ens på tværs af anvendelser.

For brændstofafgifterne på transportområdet (benzin og diesel) sker omlægningen mest muligt på samme måde som for rumvarmeafgifterne (dvs. 750 kr. pr. ton). Der sker således ikke en afgiftsstigning for benzin og diesel, men omlægningen sikrer, at den generelle CO<sub>2</sub>-afgift gælder på tværs af områderne industri, erhverv mv., rumvarme og brændstofafgifter.

Det nye afgiftssystem fordelt på brancher, inkl. forventet kvotepris, fremgår af figur 3.

**Figur 3. Overblik over samlet afgift før og efter udspil fordelt på brancher (kr. pr. ton CO<sub>2</sub>)**



## Troværdighed om afgiften på vejen til 2030

Der er generelt stor usikkerhed om opgørelser af fremtidige CO<sub>2</sub>-reduktioner, kvoteprisens udvikling og den nuværende udvikling på energimarkederne, senest som følge af krigen i Ukraine. I lyset af den generelle usikkerhed foreslår regeringen derfor, at en politisk aftale genbesøges i 2026 og 2029.

Genbesøgene skal blandt andet bruges til at kunne justere for væsentlige udviklinger i kvoteprisen, så der sikres en stabil bundpris. Senest ved genbesøget i 2029 skal der tages stilling til indretningen af afgiften efter 2030.

Ekspertgruppen for en grøn skattereform skal efter planen aflevere sin endelige rapport i slutningen af 2022, herunder med fokus på landbrugssektorens ikke-energirelaterede udledninger af drivhusgasser. Rapporten skal blandt andet vurdere fordele og ulemper ved forskellige reguleringsløsninger, herunder en CO<sub>2</sub>e-afgift, en reguleringsløsning og en tilskudsløsning inden for EU's landbrugsstøtte for landbrugssektorens ikke-energirelaterede udledninger af drivhusgasser, dvs. udledningerne fra særligt dyrenes fordøjelsesprocesser, lavbund og gødning.

Når ekspertgruppen har afleveret sin endelige rapport, vil regeringen tage fat på næste del af den grønne skattereform.

---

2026 &  
2029

I lyset af den generelle usikkerhed foreslår regeringen genbesøg i 2026 og 2029.



# Investeringer i grøn omstilling

Danske virksomheder skal vise omverdenen, at den grønne omstilling kan lade sig gøre, samtidig med at der er vækst og arbejdspladser. Kravene til de danske virksomheder skal derfor lige akkurat være så skræppe, at virksomheder i Danmark er nødt til at stå på tæer for at indfri dem. Det sætter skub i innovationen.

En ny og ambitiøs CO<sub>2</sub>-afgift vil sætte turbo på den grønne omstilling. Virksomheden, der vælger den klimavenlige produktion, skal belønnes, mens det skal være dyrere at producere sort.

Regeringen vil derfor åbne et vindue for grøn omstilling til industrien og erhvervslivet.

Regeringen vil prioritere knap 7 mia. kr. frem mod 2030 til grøn omstilling af dansk erhvervsliv mv. Der er tale om investeringer i omstillingsstøtte til virksomheder, herunder målrettet støtte til fiskeriet, og investeringer i grøn teknologi, *jf. figur 4*. Erhvervslivet får herved blandt andet målrettet støtte til de virksomheder, der rammes hårdst af afgiften og har sværest ved at omstille sig mod visse krav til virksomhederne. Det sker parallelt med, at den nye CO<sub>2</sub>-afgift indføres. Den konkrete udformning af omstillingsstøtten kan påvirke omfanget af CO<sub>2</sub>-reduktioner frem mod 2030, herunder effekten i 2025.

**Figur 4. Investeringer i grøn omstilling frem til 2030**



Det er samtidig vigtigt, at virksomhederne gør, hvad de kan for at omstille sig. Noget for noget. Derfor kommer støtten til virksomhederne også med visse krav. Og på sigt skal det være dyrt at være en forurenende virksomhed i Danmark.

Investeringer til fangst og lagring af CO<sub>2</sub> (CCS) udgør godt 1 mia. kr. årligt i en årrække efter 2030. Fra 2031 og frem er der en reserve på 0,5 mia. kr. årligt til yderligere omstillingsstøtte. Den konkrete udmøntning af reserven for 2031 og frem aftales i forbindelse med genbesøgene af aftalen i 2026/2029.

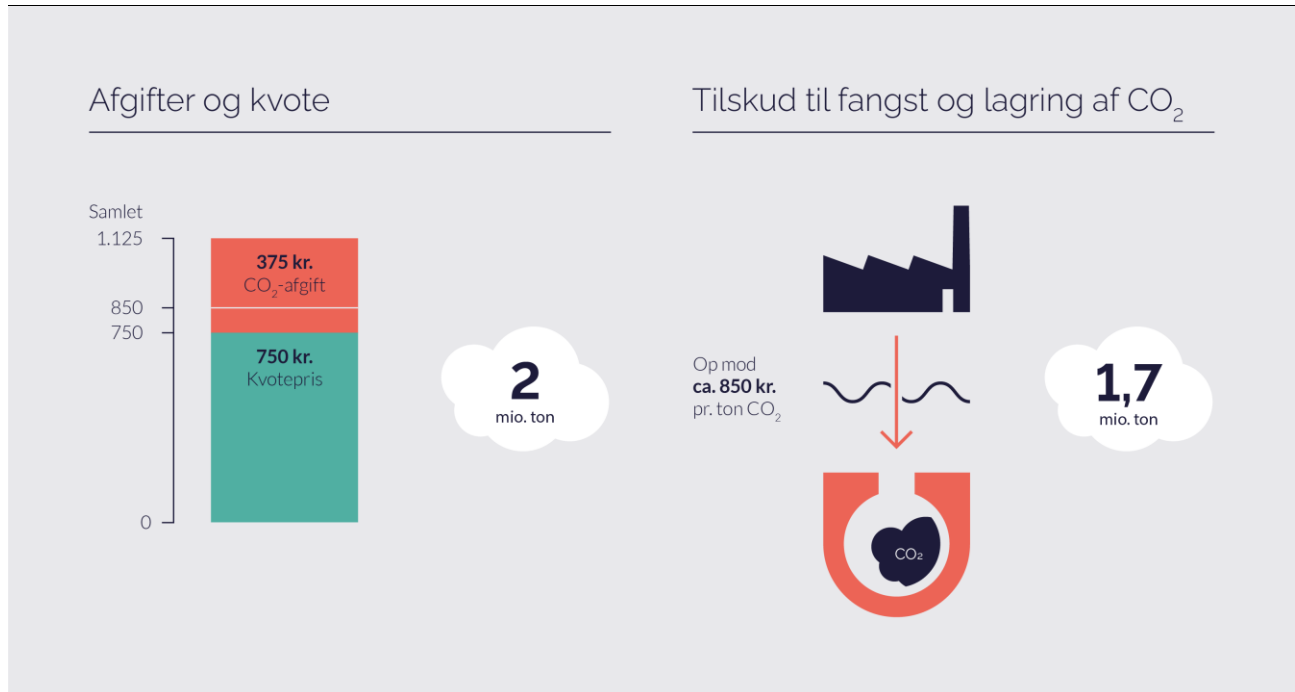
Tilskuddet til negative udledninger skal ses som en "negativ afgift" via en tilskudssats på op mod ca. 850 kr. pr. ton CO<sub>2</sub> ved fangst og lagring af CO<sub>2</sub>, *jf. figur 5*. Negative udledninger kommer fx fra fangst og lagring af CO<sub>2</sub> (CCS) af biogas, biomasse eller biogent affald, som fjerner CO<sub>2</sub> fra atmosfæren. Negative udledninger indgår i 70 pct.-målet på samme måde som reduktion af positive udledninger.

**850 kr.**

Tilskudssats på op mod ca. 850 kr. pr. ton CO<sub>2</sub> ved fangst og lagring af CO<sub>2</sub>

Regeringen ser i lighed med ekspertgruppen for en grøn skattereform et stort potenti-  
ale i fangst og lagring af CO<sub>2</sub> (CCS) – også for de største CO<sub>2</sub>-udledere i industrien. Via  
CCS kan man fx fange og lagre den CO<sub>2</sub>, der frigives, når fx kalk produceres til cement.

**Figur 5. Afgifter og tilskud**



Teknologierne er kendte og benyttes i visse former allerede kommercielt i dag. Der er endnu ikke erfaring med anvendelse i stor skala i Danmark. Ovenstående støtte skal ses i sammenhæng med regeringens hidtidige initiativer inden for CCS og øvrige tiltag for at styrke industriens grønne omstilling, *jf. boks 2*.

**Boks 2. Hittidige initiativer til at styrke industriens grønne omstilling****Aftale om grøn skattereform:**

- Samlet 675 mio. kr. afsat til Erhvervspuljen og ny tilskudspulje til grøn omstilling og energi-effektivisering i erhvervslivet.

**Klimaaf tale for energi og industri mv.**

- Samlet 13,6 mia. kr. afsat til støtte til biogas og andre grønne gasser.
- I alt 16 mia. kr. til CCUS-puljen i 2024-2048.
- I alt 2,5 mia. kr. i 2020-2030 afsat til Erhvervspuljen.

**CCS-strategi for lagring**

- Lovliggørelse af CO<sub>2</sub>-lagring i Danmark.
- Nedsættelse af klyngesamarbejder, som skal understøtte udvikling af infrastruktur.
- 210 mio. kr. til undersøgelse af lagringslokaliteter.
- 190 mio. kr. til udvikling af lokale værdikæder.

**Udvikling og fremme af brint og grønne brændstoffer**

- Power-to-X strategi med et udbud på i alt 1,25 mia. kr., der ydes som driftsstøtte i 10 år.
- Afsat 850 mio. kr. til dansk deltagelse i IPCEI for brint.

**Aftale om en ny reformpakke for dansk økonomi**

Etablering af Danmarks Eksport- og Investeringsfond. Fonden skal foretage investeringer og yde finansiering til virksomheder, der bidrager til den bæredygtige og grønne omstilling. Fonden skal bidrage til den udvikling, der blev igangsat med Danmarks Grønne Fremtidsfond, hvor der blev afsat 25 mia. kr. til finansiering af grøn omstilling, så der sikres et endnu stærkere og mere sammenhængende finansieringstilbud til de virksomheder, der skal skabe de nye grønne og bæredygtige erhvervs succeser.

Fonden styrkes blandt andet med et kapitalindskud på 1,7 mia. kr. til eksportindsatsen gennem kommercielle storskala demonstrationsprojekter, hvor virksomheder kan skalere ny grøn teknologi i stor skala, fx PtX, CO<sub>2</sub>-fangst og sørgsmøller. Det kan bidrage til udvikling af nye, grønne teknologier, som giver danske virksomheder bedre muligheder for at bidrage til reduktion af udledninger i egne og andres virksomheder. Det skaber nye arbejdspladser og øger Danmarks i forvejen store eksport af grønne og bæredygtige teknologier.

# Vejen til et grønt erhvervsliv

Vejen til klimamålene betyder en omstilling til et grønt erhvervsliv. Det er vigtigt, at erhvervslivet kan se sig selv i en grøn skattereform, for at de bedst selv kan tage de nødvendige skridt for at omstille deres produktion.

Vi oplever i Danmark, at alle dele af erhvervslivet tager klimaudfordringen meget alvorligt og tager ansvar. Det skal vi styrke yderligere. Regeringen foreslår derfor at bevare den gode dialog i regi af klimapartnerskaberne. Klimapartnerskabernes dybere viden om virksomheders omstillingsmuligheder og -omkostninger kan blandt andet inddrages i overvejelser om indretning af omstillingsstøtten.

Virksomhedernes grønne omstilling forudsætter langsigtede planer væk fra fossile brændsler. Regeringen foreslår derfor at udvide de eksisterende energisyn til også at omfatte et klimasyn, så virksomhederne kan udfase fossile brændsler.

---

## Dialog

Den grønne omstilling forudsætter et tæt samarbejde og langsigtede planer for virksomhederne.

### Klimapartnerskaber

En ambitiøs CO<sub>2</sub>-afgift vil medføre en relativ stor belastning for dansk erhvervsliv, hvor nogle virksomheder belastes hårdere end andre. Klimapartnerskaberne kan bidrage til at bygge en bro mellem hensigterne bag grøn skattereform og erhvervslivets interesser og udfordringer med grøn omstilling.

Klimapartnerskaberne er allerede blevet hørt om deres syn på en grøn skattereform, og den dialog vil fortsætte i forbindelse med det videre arbejde med grøn skattereform.

### Klimasyn

Regeringen foreslår at udvide det nuværende energisyn til et klimasyn samt at udvide med yderligere ca. 300 virksomheder.

Gennem et klimasyn kan virksomhederne øge deres viden om CO<sub>2</sub>-reduktionspotentialer, herunder omlægning væk fra gas. Et klimasyn kan derved, i kombination med det økonomiske incitament fra afgiften, understøtte, at virksomheder får lavet en plan for hel eller delvis grøn omstilling både på kort og længere sigt. Klimasynet indføres som krav for at modtage støtte til omstilling.

# Grøn omstilling kræver de rigtige kompetencer

Realiseringen af klimamålet i 2030 vil skabe mange nye grønne jobs, mens andre jobs forsvinder. Grøn omstilling er med andre ord en mulighed for grøn vækst og grønne arbejdspladser.

Derfor er det centralt, at der er tilstrækkelige medarbejdere med de rigtige kompetencer til at varetage de nye jobs, ligesom der kan være behov for opkvalificering.

For at understøtte denne omstilling er der allerede i denne regeringsperiode gennemført en lang række initiativer og tiltag, som har til formål at sikre kvalificeret arbejdskraft til den grønne omstilling, *jf. boks 3*.

## **Boks 3. Regeringens hidtidige initiativer til at sikre kvalificeret arbejdskraft til den grønne omstilling**

På *Finansloven 2021* er afsat en pulje til grøn efteruddannelse og opkvalificering på 200 mio. kr. Dertil er der nedsat en grøn iværksætterpulje til ungdomsuddannelser på 10 mio. kr. årligt i perioden 2021-2023 med henblik på at sikre en stærk iværksætterkultur, som er afgørende for, at Danmark er i stand til at løse fremtidens udfordringer på det grønne område.

Med *Aftale om stimuli og grøn genopretning* og senere *Aftale om yderligere forbedringer af hjælpepakkerne for ikke mindst de mindre erhvervsdrivende* er det desuden aftalt, at ledige – blandt andet udvalgte grønne erhvervsuddannelser – får ret til at påbegynde et uddannelsesløb på 110 pct. af deres hidtidige dagpengesats frem til 31. december 2022, herunder blandt andet vindmølleoperatører, køleteknikere, forsyningsoperatører mv.

Som opfølgning på *Aftale om stimuli og grøn genopretning* samt *Aftale om fremtiden for olie- og gasudvinding i Nordsøen* er der nedsat syv regionale vækstteams, som i maj 2021 afleverede deres anbefalinger til regeringen. I *Finansloven 2021* er der blevet afsat midler fra det såkaldte REACT-EU-program til at realisere anbefalingerne fra de syv vækstteams. Dertil arbejder regeringen sammen med en række andre lande på IEA's nye kommission for retfærdig omstilling.

Med *Aftale om ekstraordinært løft af ledige* er nedsat en tværministeriel arbejdsgruppe, der sammen med arbejdsmarkedets parter, erhvervslivet og uddannelsesinstitutionerne ser på, om der er behov for nye tiltag til at styrke opkvalificering og efter- og videreuddannelse som følge af den grønne omstilling. Arbejdsgruppen afslutter arbejdet med en rapport til regeringen.

Med aftalen om *Danmark kan mere* er det blandt andet aftalt at investere i tre klimaerhvervsskoler, der skal udbyde uddannelser til de sektorer, der bidrager til den grønne omstilling. Skolerne skal være faglige fyrtårne og udstillingsvinduer for de førende teknologier i tæt samarbejde med de førende virksomheder på området. Det vil understøtte, at kommende generationer af faglærte får en uddannelse af højeste kvalitet, og at arbejdsstyrken er rustet til den grønne omstilling. Samtidig er det aftalt, at muligheden for ledige til at påbegynde en erhvervsuddannelse, herunder udvalgte grønne uddannelser, på 110 pct. dagpenge skal gøres permanent.

# Konsekvenser og finansiering

Udspillet er fuldt finansieret i perioden 2023-2030. Udspillet finansieres først og fremmest af det merprovenu, der kommer fra den nye og ambitiøse CO<sub>2</sub>-afgift. Derudover anvendes forskellige reserver fra *Aftale om udvikling af Nordsøen (2017)* og *Aftale om Grøn skattereform (2020)* samt provenu fra en fastholdelse af rumvarmeafgiften for hoteller. Endelig afskaffes det eksisterende bundfradrag i CO<sub>2</sub>-afgiften.

I tråd med ekspertgruppens analyser i første delrapport skønnes en høj og mere ensartet afgift på CO<sub>2</sub> på de berørte områder ikke i betydelig grad at påvirke indkomstforskellene målt ved Gini-koefficienten.

**Tablet 2. Økonomiskitse**

2022-niveau / priser, mio. kr.	2023	2024	2025	2026	2027	2028	2029	2030	2023-2030	CO <sub>2</sub> -reduktion, 2030
<b>Ny, ambitiøs CO<sub>2</sub>-afgift</b>										
CO <sub>2</sub> -afgiften (inkl. omlægninger)	-25	-25	525	725	900	1.000	1.075	1.125	5.300	1,9
Omlægning af energiafgiften for rumvarme			-125	-150	-175	-200	-200	-225	-1.100	0,1
<b>Fond til grøn omstilling</b>										
Investeringer i grøn teknologi (tilskud til CCS og negative udledninger*)				-150	-300	-300	-1.100	-1.100	-2.975	1,7
Omstillingsstøtte til virksomheder			-100	-250	-375	-500	-625		-1.850	
Måltrettet støtte til fiskeriet			-50	-50	-50	-50	-50		-250	
Reserve			-525	-375	-250	-125	0	-500	-1.775	
<i>Investeringer i grøn omstilling i alt</i>			<i>-675</i>	<i>-825</i>	<i>-975</i>	<i>-975</i>	<i>-1.775</i>	<i>-1.600</i>	<i>-6.850</i>	
<b>Finansiering</b>										
Reserve fra <i>Aftale om udvikling af Nordsøen (2017)</i>			75	75	225	225	225	225	1.025	-
Hotellers rumvarme	50	50	50	50	50	50	50	50	450	-
Reserve fra <i>Aftale om grøn skattereform 2020</i>				250	250	250	225	225	1.175	-
<b>Samlet</b>	<b>0</b>	<b>0</b>	<b>-200</b>	<b>100</b>	<b>200</b>	<b>400</b>	<b>-400</b>	<b>-200</b>	<b>0</b>	<b>3,7</b>

Anm: De enkelte elementer er afrundet til hele 25 mio. kr., mens den samlede sum er afrundet til hele 100 mio. kr. Summer stemmer ikke pga. afrundinger. Afgifterne indekseres løbende med prisudviklingen, for at de ikke udhules af inflation. De provenumæssige konsekvenser vil blive konsolideret i forbindelse med fremsættelse af lovforslag. De administrative udgifter til it-understøttelse prioriteres inden for rammerne af den kommende flerårsaftale for skattevæsenet i 2023-2027 og skattevæsenets udviklingskapacitet, mens administrative udgifter vedrørende den øvrige del af Skatteforvaltningen finansieres inden for de økonomiske rammer af en kommende politisk aftale om grøn skattereform. Administrative omkostninger til kompensation afholdes inden for de afsatte midler. Initiativerne skal gennemføres i overensstemmelse med EU-retlige forpligtelser, herunder energibeskatningsdirektivet og statsstøttereglerne, da dele af initiativerne forventes at indebære statsstøtte. For en række afgiftsbaser gælder der efter EU's Energibeskatningsdirektiv minimumsenergiavgifter. En CO<sub>2</sub>-afgiftssats på fx 750 kr. pr. ton CO<sub>2</sub> skal derfor tolkes som summen af CO<sub>2</sub>- og energiavgifter. Effektberegningerne er foretaget med udgangspunkt i Ekspertgruppen for en grøn skattereforms modelapparat, herunder forudsætninger, beregningsmetoder og grundlag, der er konsistent med Klimafremskrivningen 2021. \*Tilskudssatsen for negative udledninger er uafundet op mod 840 kr. pr. ton CO<sub>2</sub>.

Kilde: Skatteministeret, Finansministeret og Klima-, Energi- og Forsyningsministeriet